

インストールマニュアル

FSM-60S/60R/18S/18Rシリーズ ユーティリティソフトウェア

FSMデータコネクション



ソフトウェアのインストールの前に、
この説明書を注意してお読みください

使用許諾契約書

以下の使用許諾契約条件を注意してお読み下さい。

株式会社フジクラ (以降“フジクラ”と表記) は、このソフトウェアと付属する電子ファイル(以降“ソフトウェア”と表記)について、フジクラ製光ファイバ融着接続機 FSM-60S/60R/18S/18Rシリーズを購入したお客様に対し(以降“お客様”と表記)、以下の条件の下で使用を許諾します。

1. 使用許諾方針

- (a) このソフトウェアは、この使用許諾契約条件を遵守する場合に限り、お客様の所有するコンピュータにインストールして使用することができます。
- (b) このソフトウェアはお客様自身で使用するバックアップ用として、1つに限り複製して所持することができます。但しそれ以外については、フジクラからの書面による許可が無い限り、コピー、改造、配布を行ってはいけません。

2. 禁止事項

以下の行為を禁止します。

- (a) 転売、貸与、譲渡、借用、バックアップ用途以外のコピー。またはこれらのことを第三者に許可すること。
- (b) 逆コンパイル、リバースエンジニアリング
- (c) 他国への輸出、再輸出、輸入

3. 知的所有権の帰属

本使用許諾契約は、ソフトウェアの知的所有権をお客様に譲渡するものではありません。

本使用許諾契約の条項または法律によって別途定められる条項に従わずにソフトウェアを使用した場合、知的所有権の侵害とみなされます。

4. 免責

- (a) 第三者との通信による情報の流出、コンピュータウイルス及び第三者との通信による損害についてのリスクはお客様自身が負うものとし、フジクラは責任を負いません。またソフトウェアの使用によるいかなる直接的、間接的、偶発的、または結果的な損害に対しても、フジクラは免責されます。
- (b) どのような条件下での間接的な損害についても、法律によって認められない場合を除いて、フジクラは賠償の責を負いません。

5. 権利と義務の譲渡の禁止

フジクラによる事前の許可が無い限り、ソフトウェアに関する如何なる権利も義務も譲渡は認められません。

6. 許諾の終了

本使用許諾契約条件を遵守しない場合、フジクラによる事前の告知なく、使用許諾契約によって許諾された全ての権利は失効します。この場合、お客様はソフトウェアの使用を中止し、コピーを含むソフトウェアのデータ全てを破棄しなければなりません。

7. 期間

本使用許諾契約は、ソフトウェアの使用開始とともに有効となり、このソフトウェアの使用終了、または6項の規定により使用許諾契約が解除されたときに終了します。

<u>1</u>	<u>はじめに.....</u>	<u>2</u>
<u>2</u>	<u>システム要件.....</u>	<u>2</u>
<u>3</u>	<u>インストール.....</u>	<u>3</u>
3.1	ステップ1: インストールの開始前に	3
3.2	ステップ2: インストール	4
3.3	ステップ3: 実行.....	24
<u>4</u>	<u>アンインストール(プログラムの削除).....</u>	<u>45</u>
4.1	Windows 7 (64bit) の場合.....	45
4.2	Windows XP/Vista/7 (32bit)の場合	48
<u>5</u>	<u>お問合せ先.....</u>	<u>51</u>

1 はじめに

FSMデータコネクション（以降“FSMDC”と表記します）は、フジクラ製光ファイバ融着接続機 FSM-60S/60R/18S/18Rシリーズに同梱されるソフトウェアです。
このソフトウェアをインストールする前に、このインストールマニュアルをお読み下さい。

2 システム要件

プロセッサ	1.6 GHz またはそれ以上の処理速度 (インテル社製 Core™2Duo の場合)
オペレーティング システム	・Microsoft Windows XP SP3 (32ビット) ・Windows Vista SP2(32ビット) ・Windows 7(64ビット/32ビット) 但し、最新のアップデートを適用していること
メモリ	512MB (Windows XP SP3の場合) 2GB (Windows Vista SP2の場合) 4GB (Windows 7の場合)
ハードディスク	100MB の空き容量
光学ドライブ	CD-ROM または DVDドライブ
ディスプレイ	1024x768以上の解像度、24ビットカラー以上
その他	・USB 2.0 ポート ・インターネットに接続可能なこと ・56kbps以上のインターネット通信速度 ブロードバンド接続(ADSL/光接続)を推奨

3 インストール

3.1 ステップ1: インストールの開始前に

管理者権限のあるアカウントでログオンしてください

ソフトウェアをインストールするためには、管理者権限のあるアカウントでログオンしている必要があります。

もし管理者権限のあるアカウントを持っていない場合は、PCの管理者にインストールを依頼してください。

PC上で実行中の他のアプリケーションを終了してください

インストールを妨げる可能性がありますので、実行中の他のアプリケーションを終了してください。

Windows Update または Microsoft Update を実行してください

このソフトウェアを正常に実行するためには、ウィンドウズが最新の状態に保たれている必要があります。

ウィンドウズを最新の状態にするためには、[スタート] → [すべてのプログラム] → [Windows Update] または [Microsoft Update] を選択し、Windows Update または Microsoft Update を実行してください。

※ Windows Update または Microsoft Update を実行するためには、インターネットへの接続が必要です。



3.2 ステップ2: インストール



インストールの終了まで、USBケーブルを接続しないでください

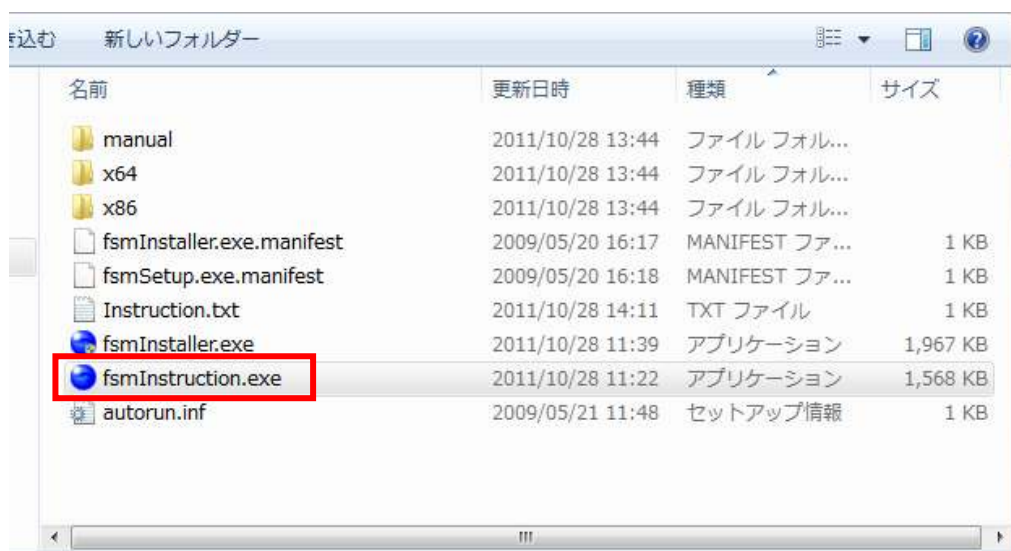


インストールのためには、管理者権限のあるアカウントでログインしてください。

3.2.1 Windows 7 (64bit)

- (1) USBケーブルが接続されていないことを確認してください。
- (2) 取扱説明CDをCD/DVDドライブに挿入してください。
- (3) 数秒後、取扱説明メニューが自動で表示されます。

もし取扱説明メニューが自動で表示されない場合は、CD/DVDドライブにある“fsmInstruction.exe”を実行してください。



- (4) [FSM Data Connectionのインストール] ボタンをクリックしてください

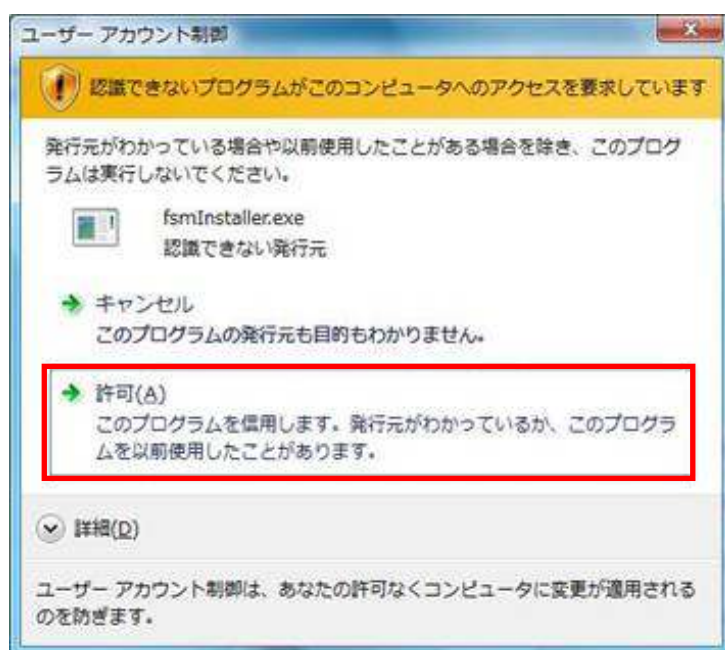


インストール作業中に、以下のような“ユーザーアカウント制御” ウィンドウが表示されることがあります。



もし、“認識できないプログラムがこのコンピュータへのアクセスを要求しています”というメッセージが表示された場合は、[許可] をクリックしてください。

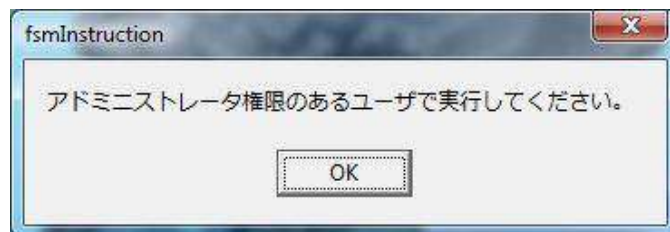
もし、“続行するにはあなたの許可が必要です”というメッセージが表示された場合は、[続行] をクリックしてください。



または



- (5) 管理者権限のないアカウントでインストールを実施すると、以下のようなメッセージが表示されます。この場合は、エクスプローラを使用してCD/DVDドライブにある“fsmInstruction.exe”を右クリックで選択し、[管理者として実行]を選択してください。

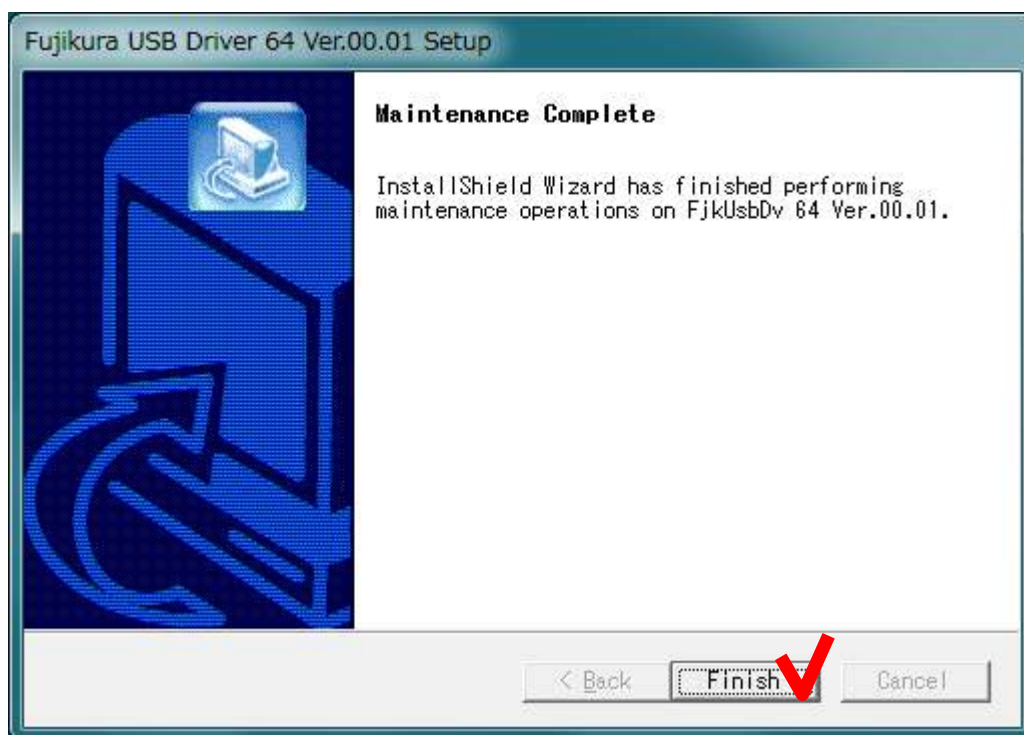


- (6) 現在のバージョンのソフトウェアがインストールされていない場合、“ソフトウェア使用許諾契約”画面が表示されます。もしソフトウェアが既にインストールされている場合は、アンインストールメニューが表示されます。(4章 “アンインストール” 参照)
使用許諾契約に同意して頂ける場合、[同意する] [1] をクリックしてください。もし、同意して頂けない場合は、[同意しない] [2] をクリックしてください。この場合、インストールは中止されます。

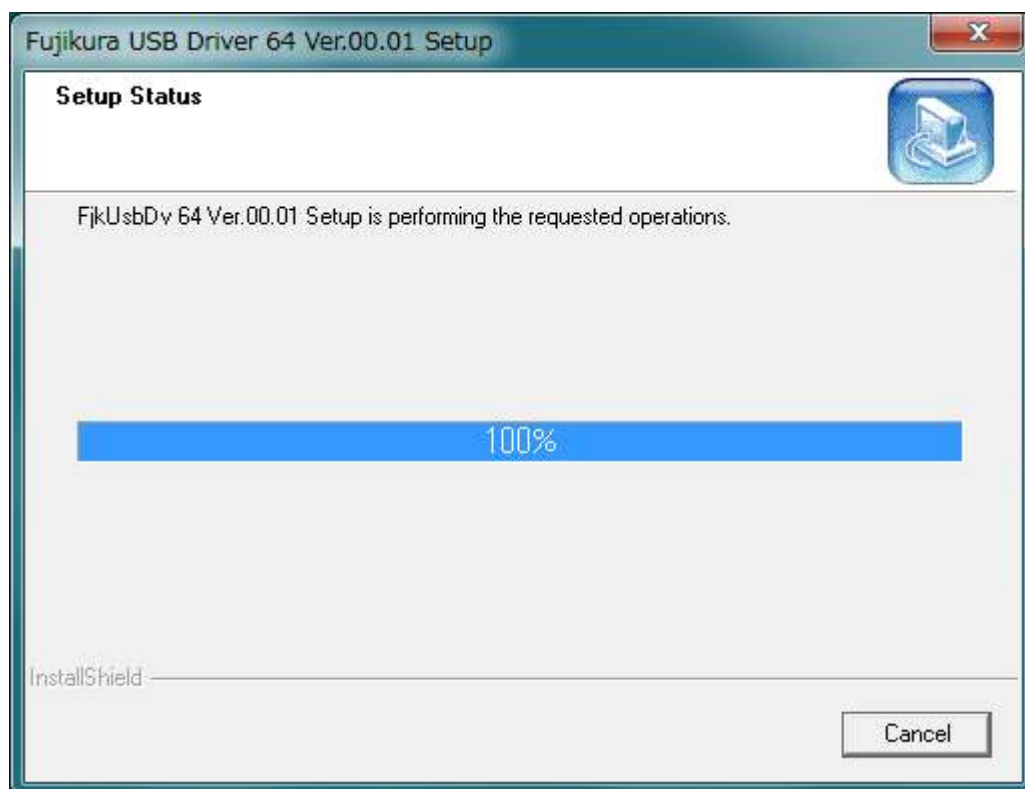


インストール: Windows 7 (64bit)

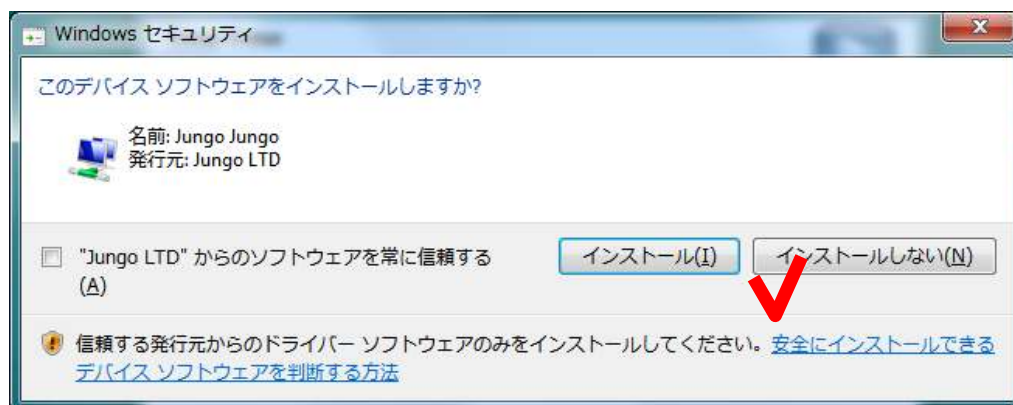
- (7) 古いバージョンのUSBドライバが既にインストールされている場合は、古いバージョンのUSBドライバのアンインストールが始まります。この場合、[OK]をクリックして、その後 [Finish] をクリックしてください。



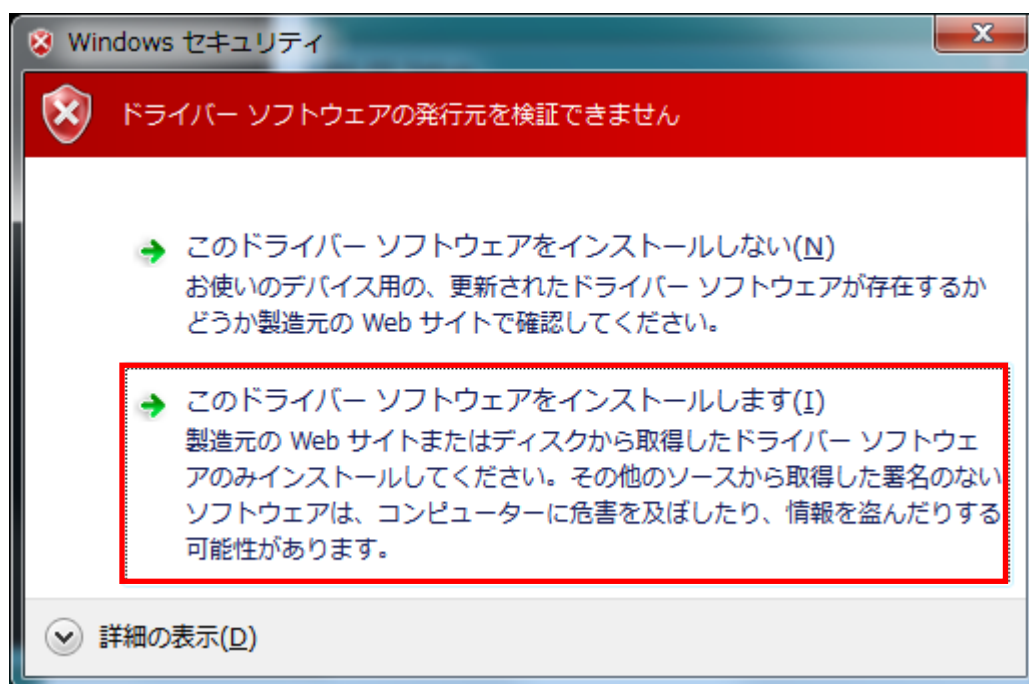
(8) 続いてUSBドライバのインストールが始まります。



“このデバイスソフトウェアをインストールしますか？”というメッセージが表示されたら、[インストール]をクリックしてください。



以下のセキュリティメッセージが表示された場合は、“このドライバーソフトウェアをインストールします” をクリックしてください。



(9) 以下のウィンドウが表示されたら、[Finish] ボタンをクリックしてください。

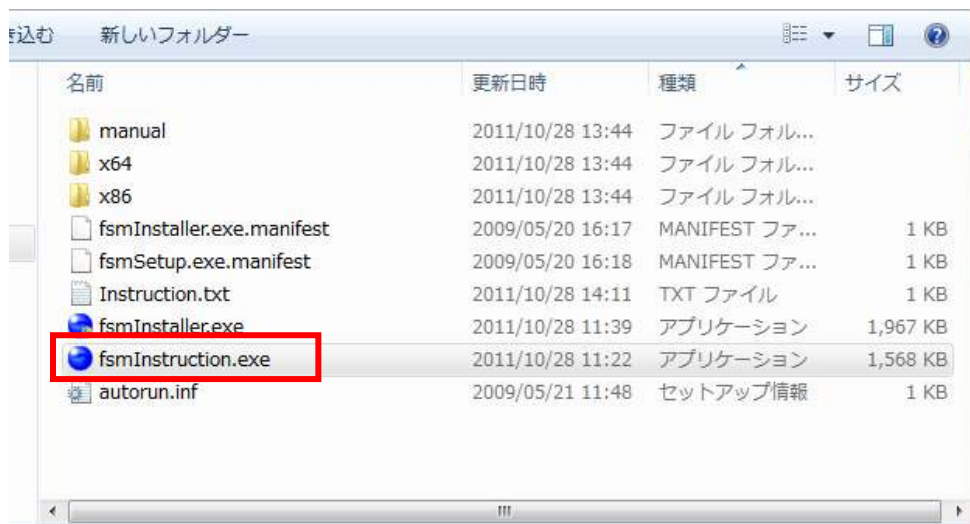


- (10) FSMデータコネクションのメインプログラムのインストールが始まります。
- (11) FSMデータコネクションのメインプログラムのインストールが終わり、取扱説明メニューが再び表示されればインストールは終了です。[終了] ボタンをクリックし、取扱説明メニューを閉じてください。



3.2.2 Windows 7 (32bit), Windows Vista (32bit)

- (1) USBケーブルが接続されていないことを確認してください。
- (2) 取扱説明CDをCD/DVDドライブに挿入してください。
- (3) 数秒後、取扱説明メニューが自動で表示されます。
もし取扱説明メニューが自動で表示されない場合は、CD/DVDドライブにある“fsmInstruction.exe”を実行してください。



- (4) [FSM Data Connectionのインストール] ボタンをクリックしてください

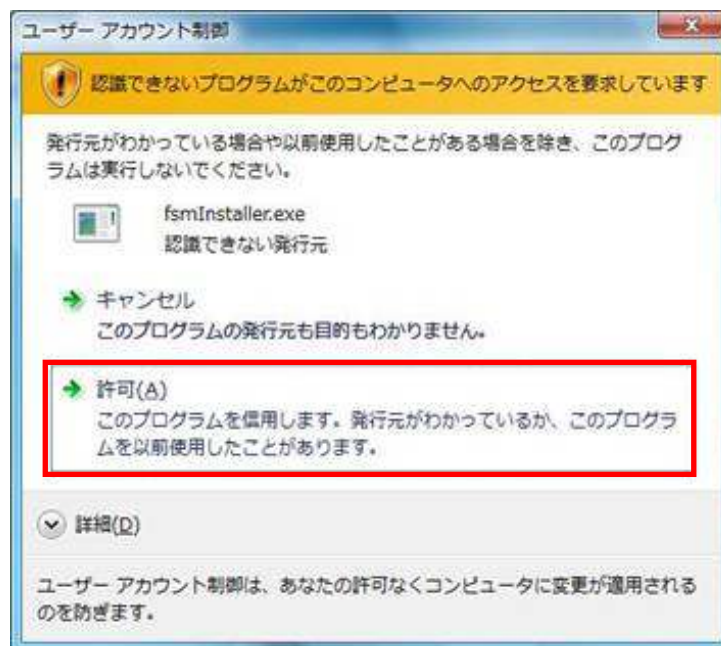


インストール作業中に、以下のような“ユーザアカウント制御”ウィンドウが表示されることがあります。



もし、“認識できないプログラムがこのコンピュータへのアクセスを要求しています”というメッセージが表示された場合は、[許可] をクリックしてください。

もし、“続行するにはあなたの許可が必要です”というメッセージが表示された場合は、[続行] をクリックしてください。

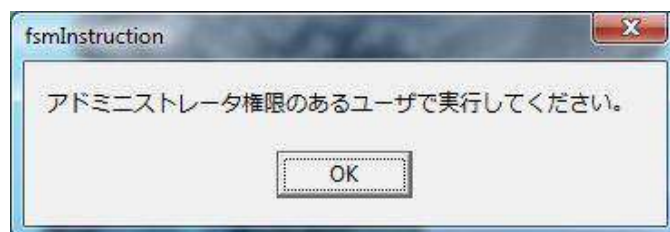


または



インストール: Windows 7 (32bit), Windows Vista (32bit)

- (5) 管理者権限のないアカウントでインストールを実施すると、以下のようなメッセージが表示されます。この場合は、エクスプローラを使用してCD/DVDドライブにある“fsmInstruction.exe”を、右クリックで選択し、[管理者として実行]を選択してください。

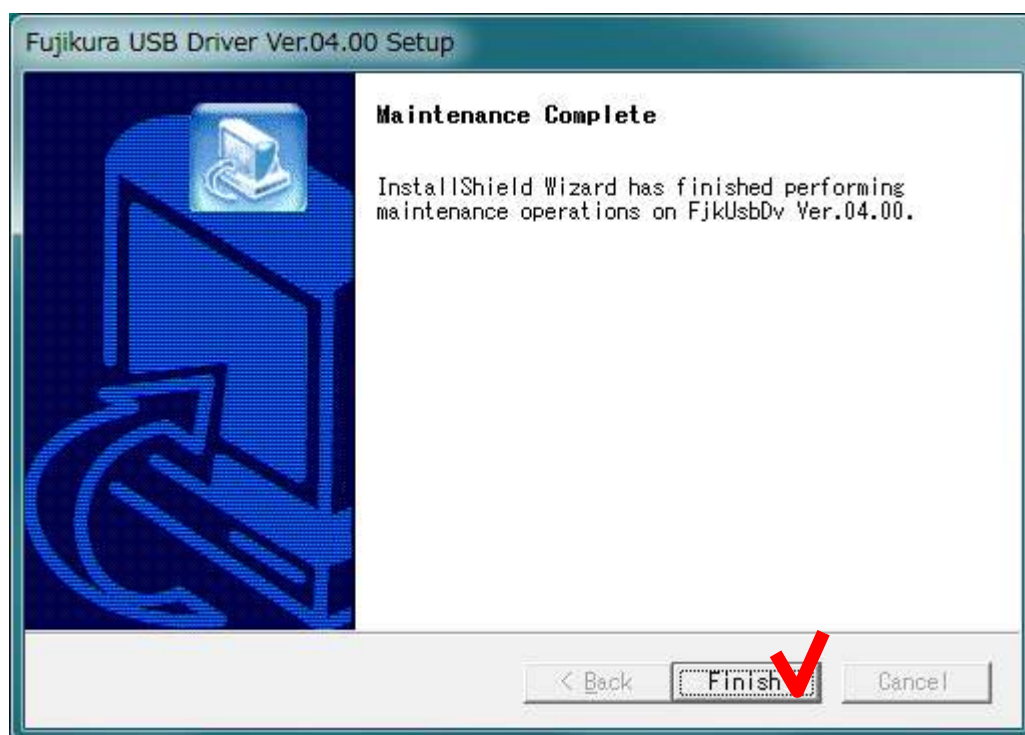


- (6) 現在のバージョンのソフトウェアがインストールされていない場合、“ソフトウェア使用許諾契約”画面が表示されます。もしソフトウェアが既にインストールされている場合は、アンインストールメニューが表示されます。(4章 “アンインストール” 参照)
使用許諾契約に同意して頂ける場合、[同意する] [1] をクリックしてください。もし、同意して頂けない場合は、[同意しない] [2] をクリックしてください。この場合、インストールは中止されます。



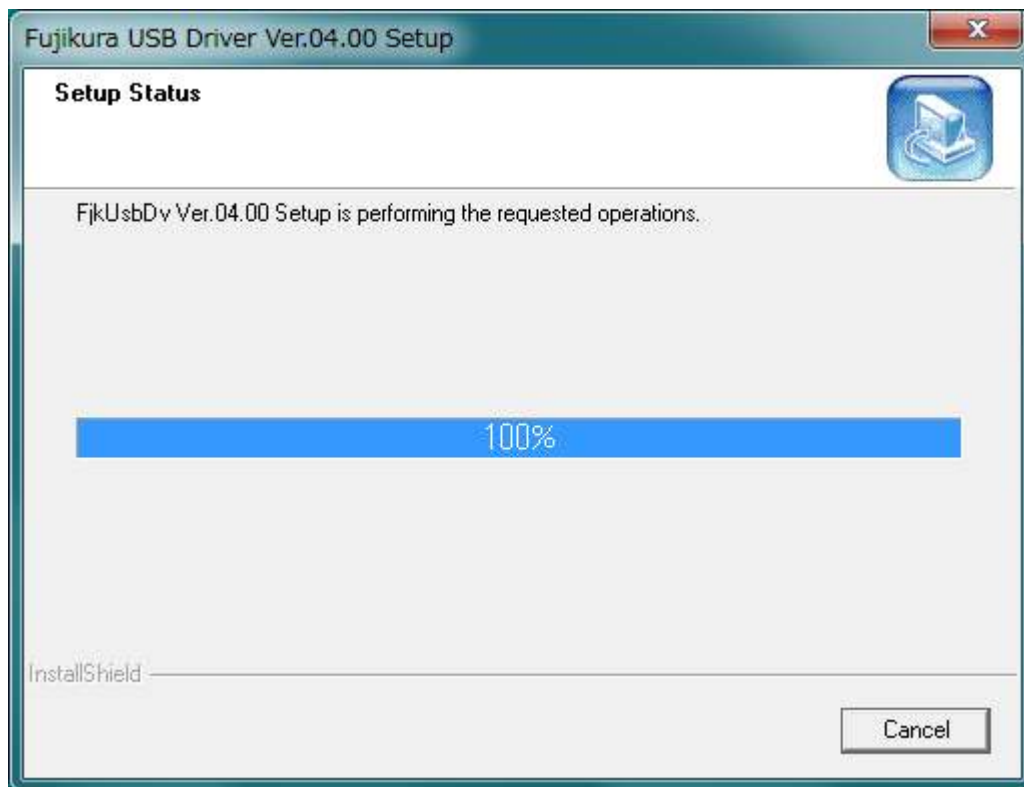
インストール: Windows 7 (32bit), Windows Vista (32bit)

- (7) 古いバージョンのUSBドライバが既にインストールされている場合は、古いバージョンのUSBドライバのアンインストールが始まります。この場合、[OK]をクリックして、その後 [Finish] をクリックしてください。

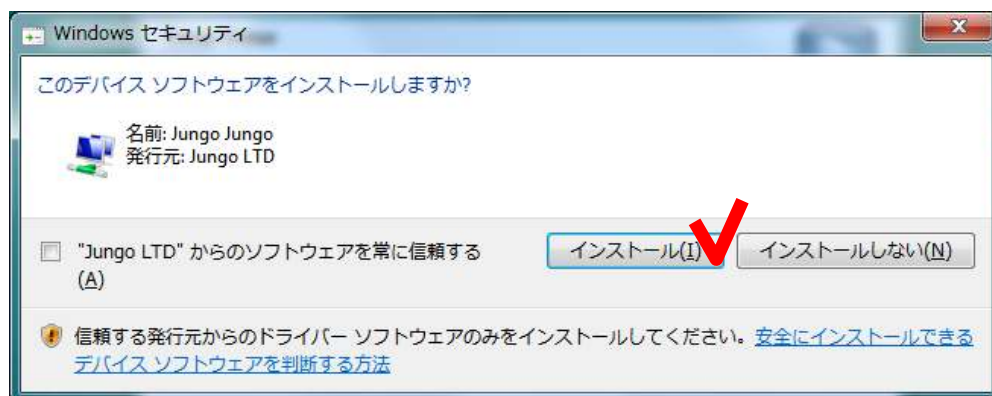


インストール: Windows 7 (32bit), Windows Vista (32bit)

(8) 続いてUSBドライバのインストールが始まります。

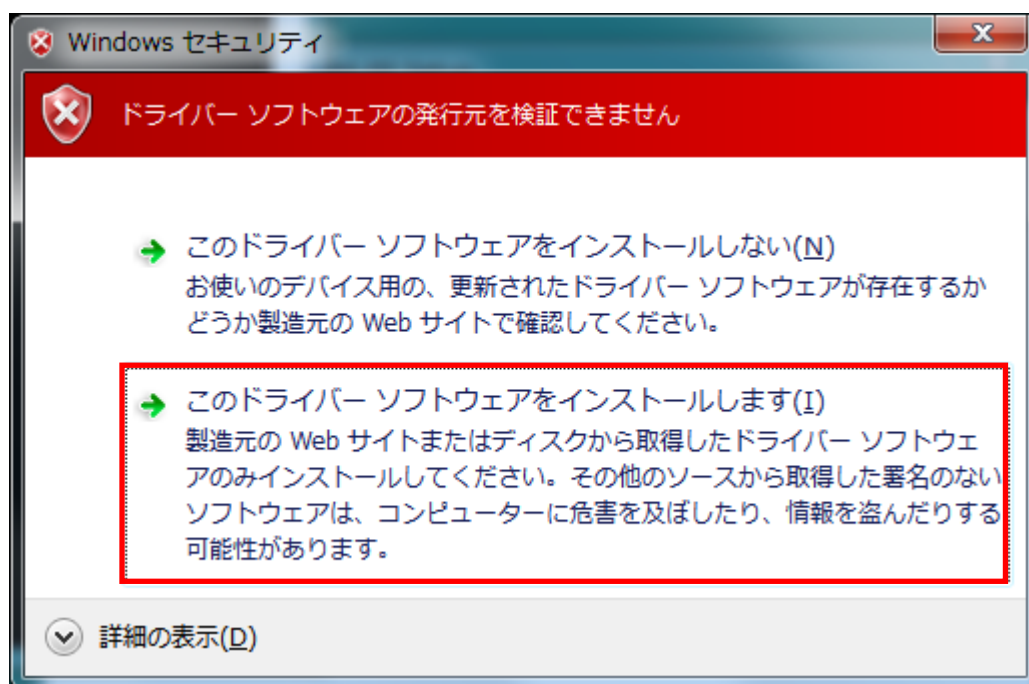


“このデバイスソフトウェアをインストールしますか？”というメッセージが表示されたら、[インストール]をクリックしてください。

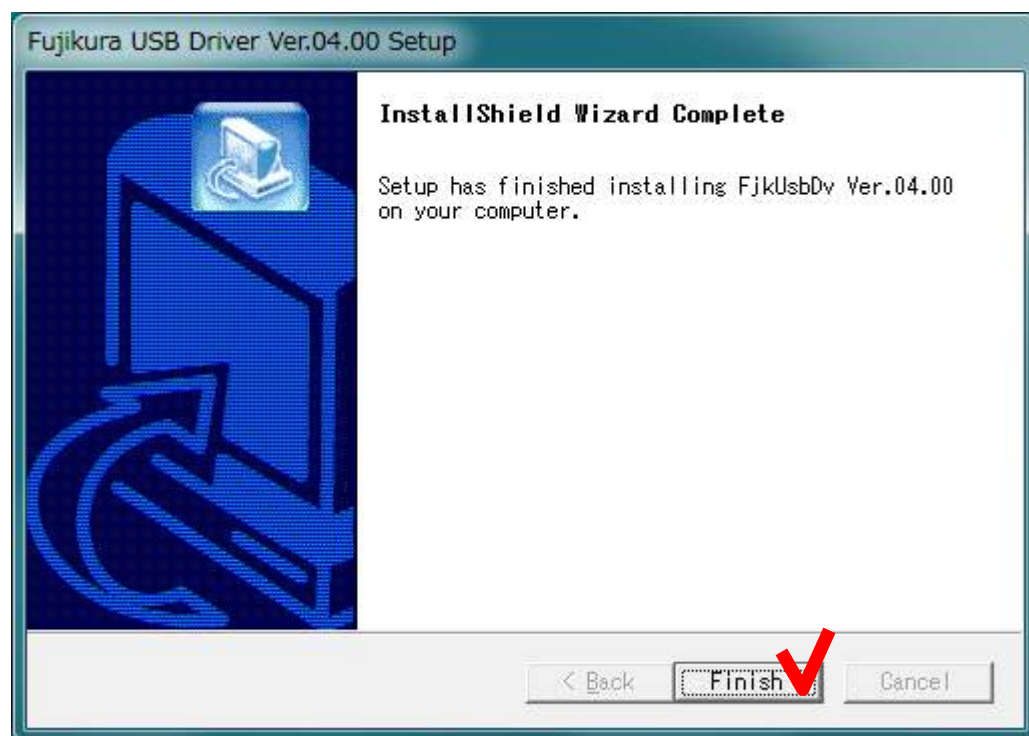


インストール: Windows 7 (32bit), Windows Vista (32bit)

以下のセキュリティメッセージが表示された場合は、“このドライバーソフトウェアをインストールします”をクリックしてください。



(9) 以下のウィンドウが表示されたら、[Finish] ボタンをクリックしてください。



インストール: Windows 7 (32bit), Windows Vista (32bit)

- (10) FSMデータコネクションのメインプログラムのインストールが始まります。
- (11) FSMデータコネクションのメインプログラムのインストールが終わり、取扱説明メニューが再び表示されればインストールは終了です。[終了] ボタンをクリックし、取扱説明メニューを閉じてください。



3.2.3 Windows XP (32bit)

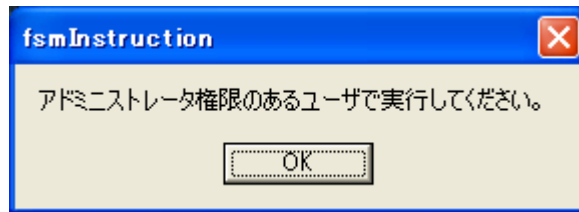
- (1) USBケーブルが接続されていないことを確認してください。
- (2) 取扱説明CDをCD/DVDドライブに挿入してください。
- (3) 数秒後、取扱説明メニューが自動で表示されます。
もし取扱説明メニューが自動で表示されない場合は、CD/DVDドライブにある“fsmInstruction.exe”を実行してください。

名前	サイズ	種類 ▲	更新日時
manual		ファイル フォルダ	2011/10/28 17:22
x64		ファイル フォルダ	2011/10/28 17:23
x86		ファイル フォルダ	2011/10/28 17:23
fsmInstaller.exe.manifest	1 KB	MANIFEST ファイル	2009/05/20 16:17
fsmSetup.exe.manifest	1 KB	MANIFEST ファイル	2009/05/20 16:18
fsmInstaller.exe	1,969 KB	アプリケーション	2011/10/28 14:41
fsmInstruction.exe	1,568 KB	アプリケーション	2011/10/28 11:22
autorun.inf	1 KB	セットアップ情報	2009/05/21 11:48
Instruction.txt	1 KB	テキスト ドキュメント	2011/10/28 17:25

- (4) [FSM Data Connectionのインストール] ボタンをクリックしてください



- (5) 管理者権限のないアカウントでインストールを実施すると、以下のようなメッセージが表示されます。この場合は、管理者権限のあるアカウントにログインし直し、インストールを実施するようにしてください。



- (6) 現在のバージョンのソフトウェアがインストールされていない場合、“ソフトウェア使用許諾契約”画面が表示されます。もしソフトウェアが既にインストールされている場合は、アンインストールメニューが表示されます。(4章 “アンインストール” 参照)

使用許諾契約に同意して頂ける場合、[同意する] [1] をクリックしてください。もし、同意して頂けない場合は、[同意しない] [2] をクリックしてください。この場合、インストールは中止されます。



インストール: Windows XP(32bit)

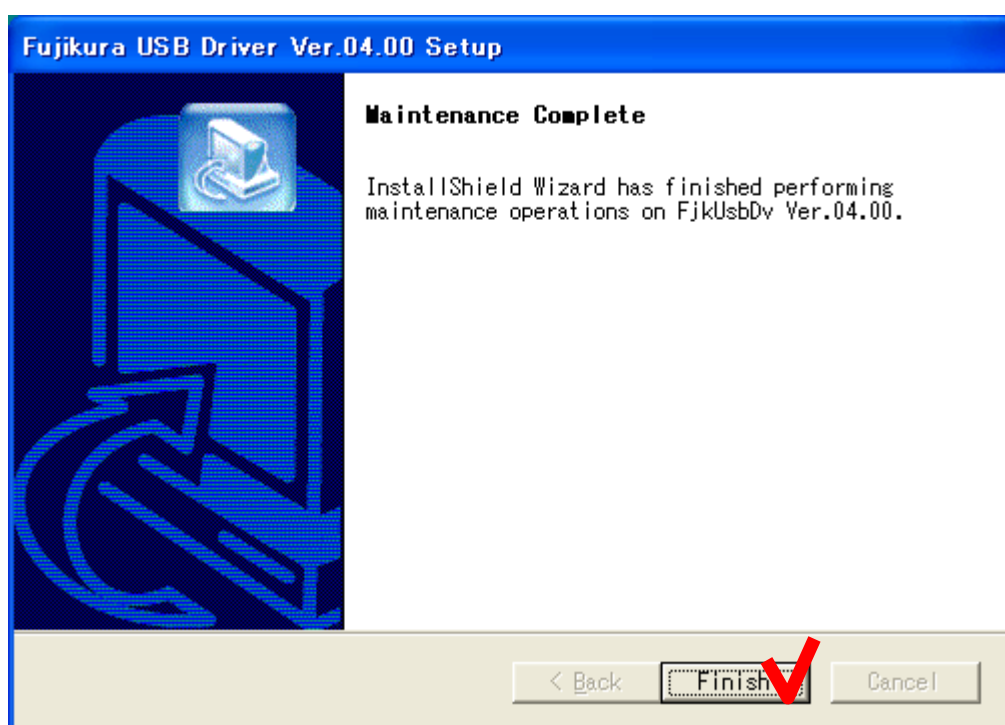
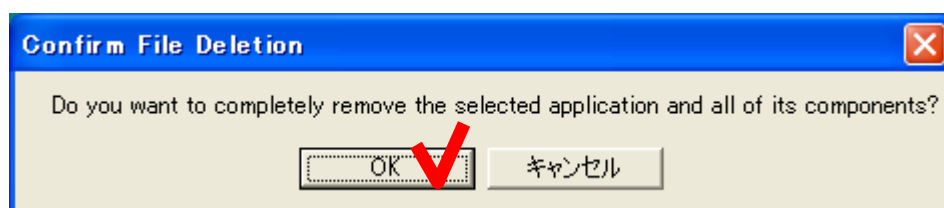
- (7) PCに .NET Framework 2.0SP1 がインストールされていない場合、.NET Framework 2.0SP1のインストールが始まります。
“同意する” をクリックし、その後 [インストール] をクリックしてください。
.NET Framework 2.0SP1のインストールには、数分掛かります。



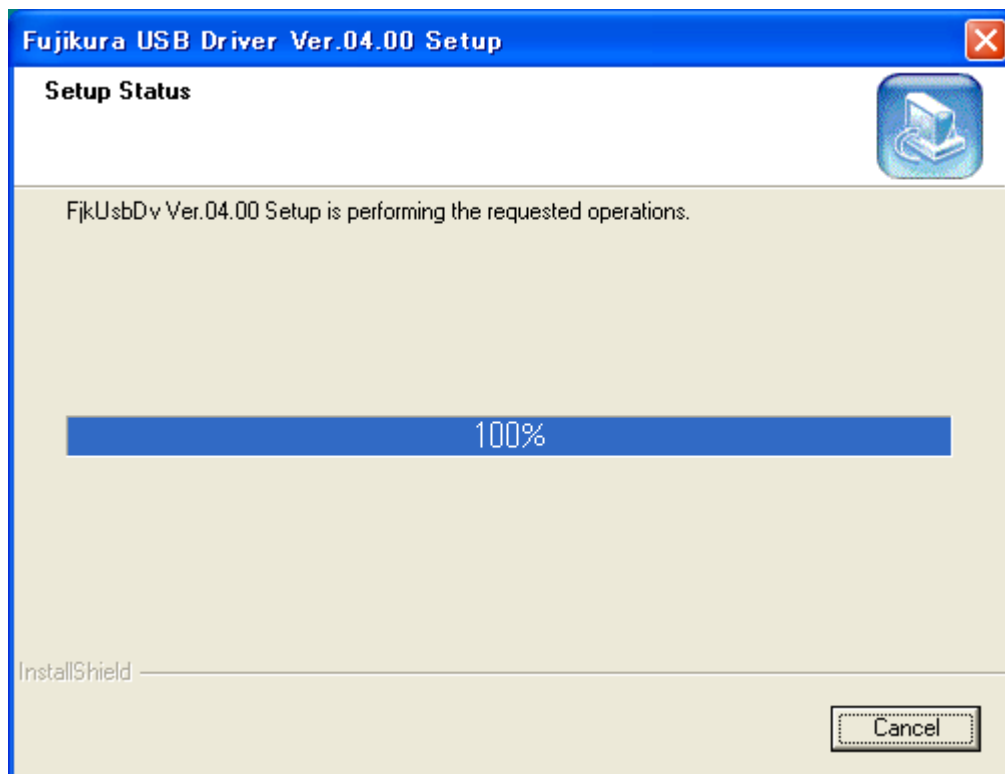
以下の画面が出たら、[終了] をクリックしてください。



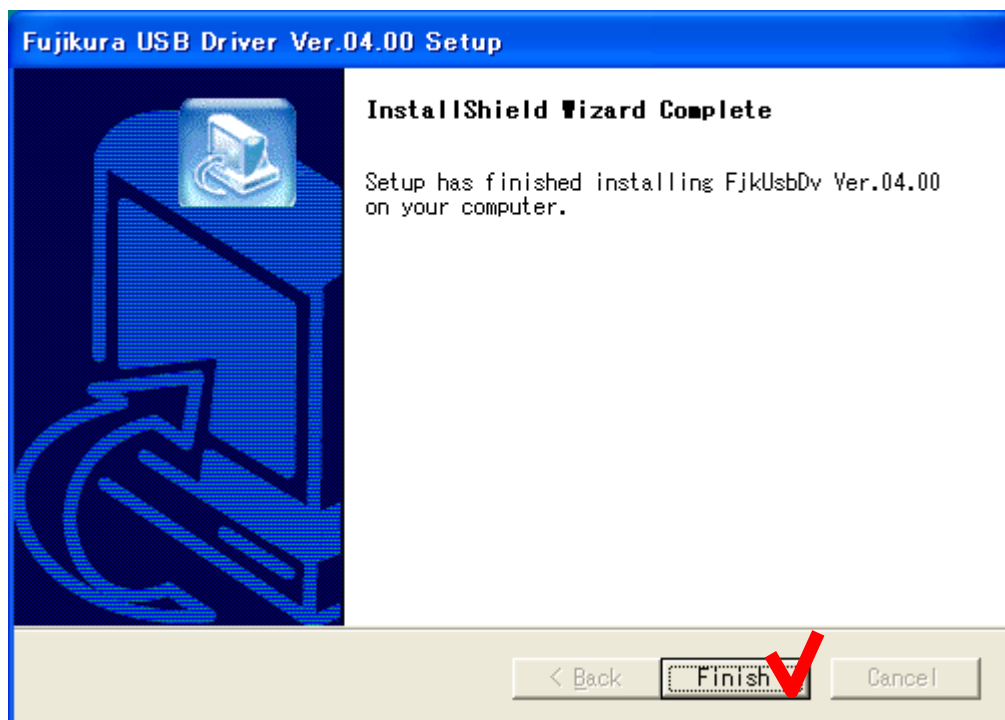
- (8) 古いバージョンのUSBドライバが既にインストールされている場合は、古いバージョンのUSBドライバのアンインストールが始まります。この場合、[OK]をクリックして、その後 [Finish] をクリックしてください。



(9) 続いてUSBドライバのインストールが始まります。



(10) 以下のウィンドウが表示されたら、[Finish] ボタンをクリックしてください。



インストール: Windows XP(32bit)

- (11) FSMデータコネクションのメインプログラムのインストールが始まります。
- (12) FSMデータコネクションのメインプログラムのインストールが終わり、取扱説明メニューが再び表示されればインストールは終了です。[終了] ボタンをクリックし、取扱説明メニューを閉じてください。

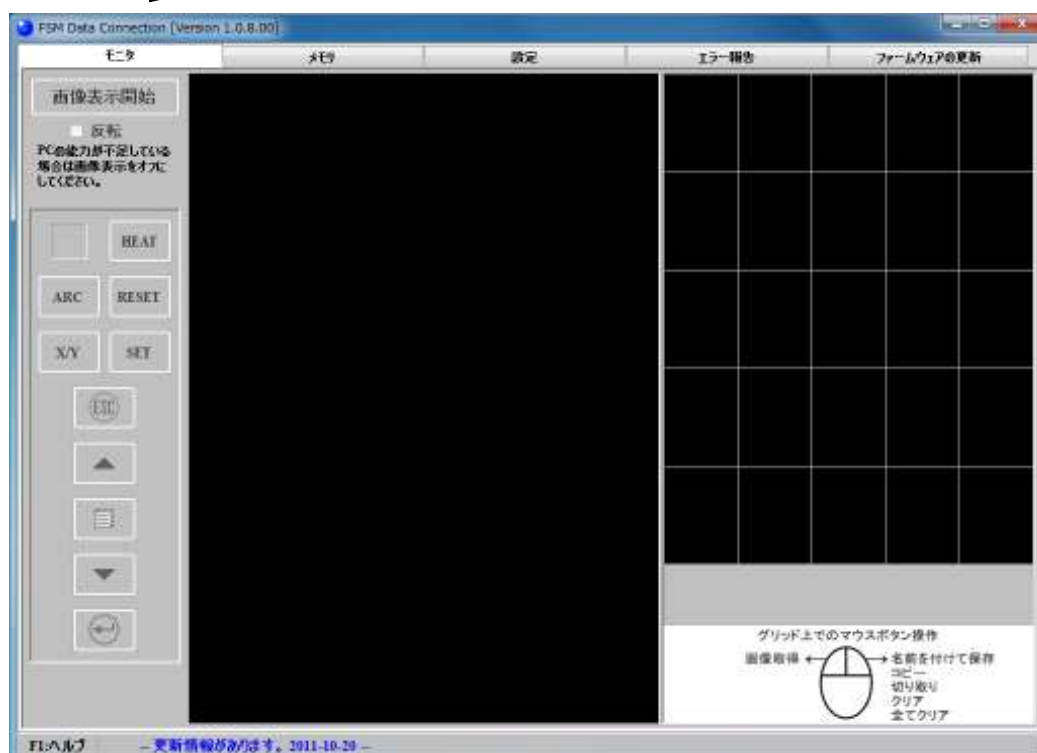
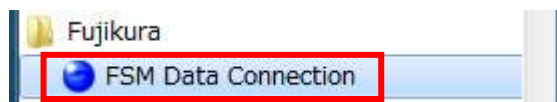


3.3 ステップ3: 実行

- (1) デスクトップ上のショートカットをダブルクリックするか、[スタート] → [すべてのプログラム] → [Fujikura] の”FSM Data Connection” をクリックしてインストールされたプログラムを実行してください。



または





トラブル発生時の対応

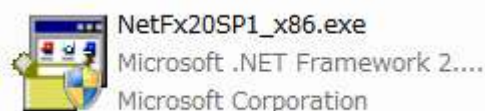
a) FSM データコネクションが実行されない

- (1) Windowsが最新の状態に保たれていないかもしれません。Windows Update または Microsoft Update を実行し、Windowsを最新の状態にしてください。
- (2) メモリの容量かCPUの処理速度が必要条件を満たしていない場合は、メモリを増設するか他のPCを使用するようにしてください。
- (3) .NET Framework のバージョンを確認してください。

・Windows XP/Vista/7 (32bit)

※バージョンが2.0以前のものだった場合

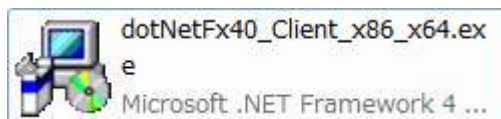
CD内のフォルダx86 \ DotNetFx20からNetFx20SP1_x86.exeをダブルクリックで起動させ.NET Framework2.0をインストールしてください。



・Windows 7 (64bit)

※バージョンが4.0以前のものだった場合

CD内のフォルダx64 \ DotNetFx40からdotNetFx40_Client_x86_x64.exeをダブルクリックで起動させ.NET Framework4.0 Client Profileをインストールしてください。



b) 数十秒経ってもプログラムが起動しない

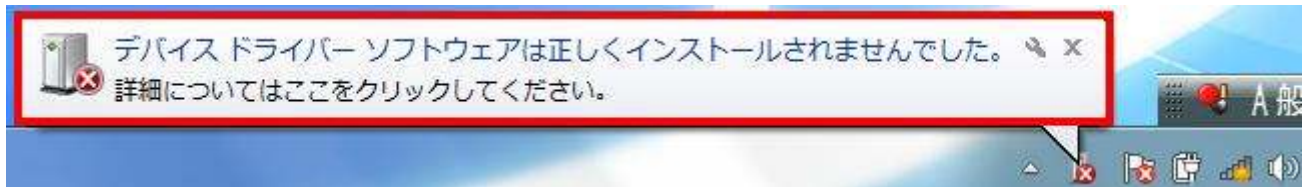
- (1) 実行中の他のアプリケーションを終了してください。
- (2) メモリの容量かCPUの処理速度が必要条件を満たしていない場合は、メモリを増設するか他のPCを使用するようにしてください。

- (2) PCと融着接続機をUSBケーブルで接続してください。その後、融着接続機の電源を投入し、“準備OK”が融着接続機のモニターに表示されるのを確認してください。



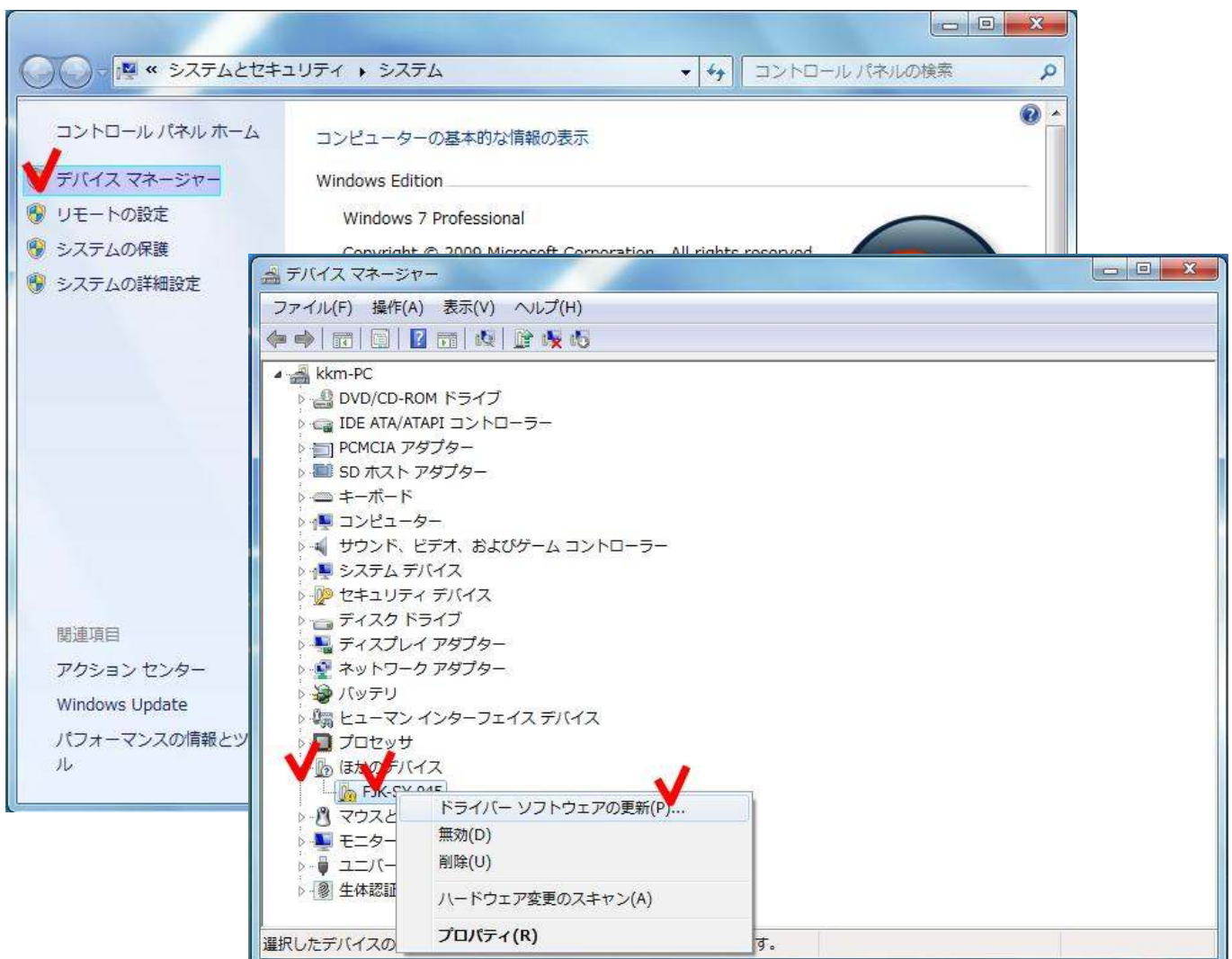
Windows 7 (64bit) の場合

- (1) タスクバーのステータス領域に”デバイス ドライバーソフトウェアは正しくインストールされませんでした。”と表示されます。

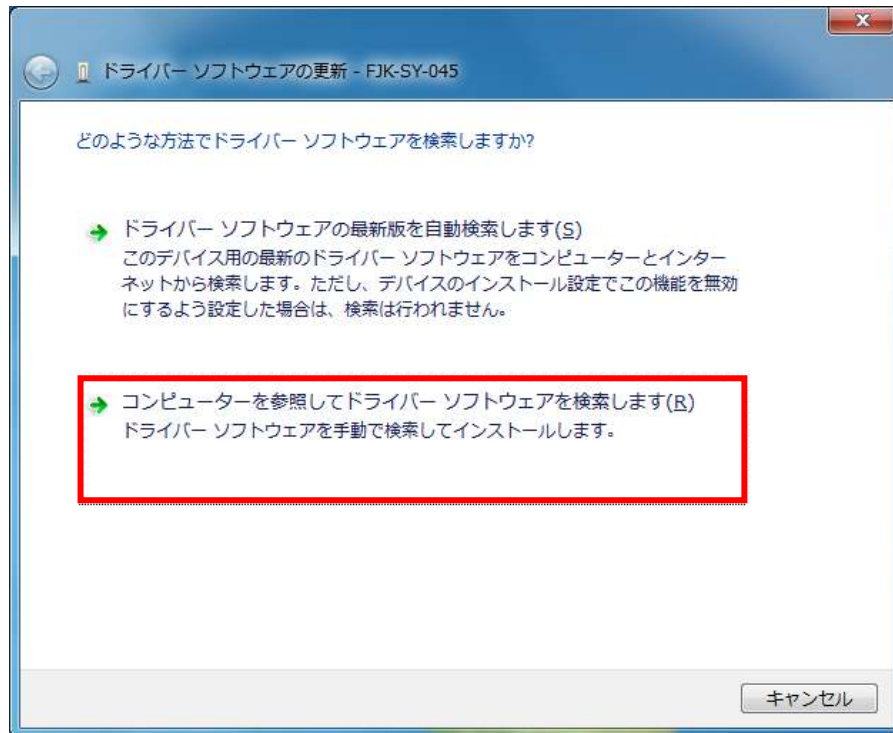


- (2) [スタート] → [コントロールパネル] → [システム] → [ハードウェア] → [デバイスマネージャ] と順にクリックして、デバイスマネージャ画面を開いてください。

- (3) もし”Jungo”、または “ほかのデバイス” がリストにあったら、その「+」マークをクリックしてください。その後、“FJK-SY-045”、または “不明なデバイス” 上で右クリックし、“ドライバースoftwareの更新...” をクリックしてください。
もしそれらがリストに表示されない場合は、融着接続機が接続されているか、または電源が投入されているか確認してください。

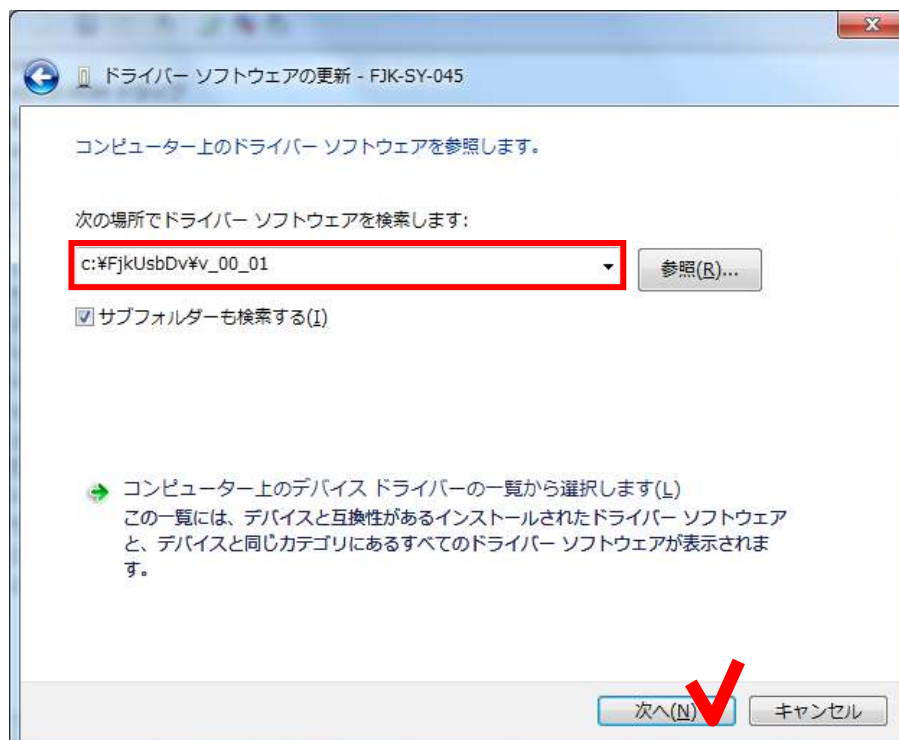


“コンピュータを参照してドライバーソフトウェアを検索します”をクリックしてください。

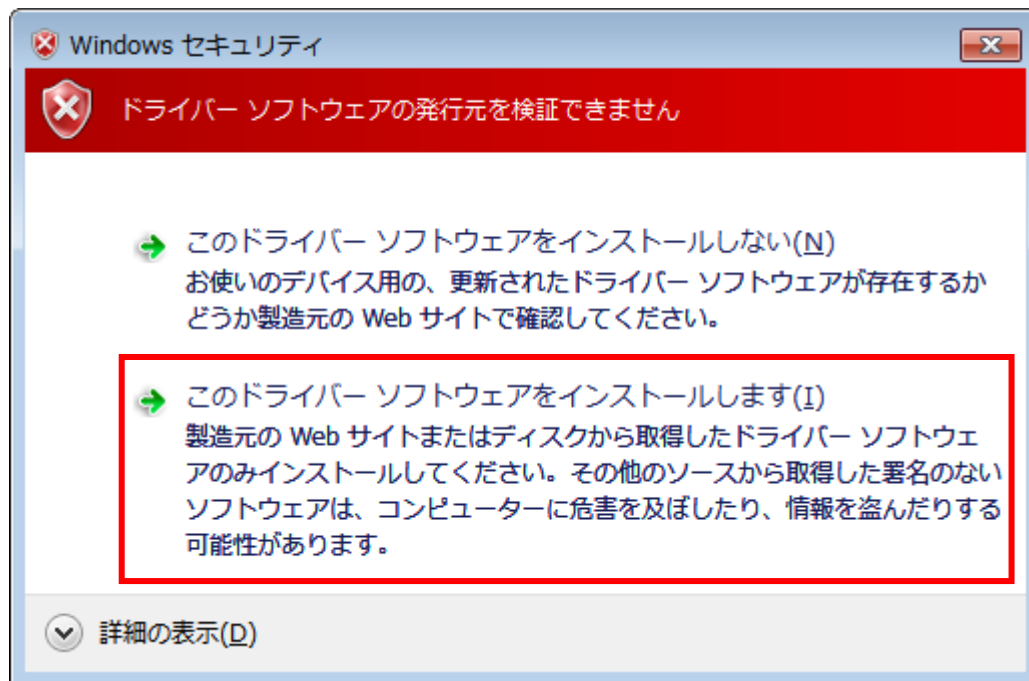


- (4) [参照...]をクリックし、“マイコンピュータ” → “ローカルディスク(C:)”※ → “FjkUsbDv” → “v_00_01” と選択していった、最後に [開く] をクリックするか、または、直接以下の図の赤枠に示すテキストボックス内に “C:¥FjkUsbDv¥v_00_01”※ と入力してください。その後、[次へ]ボタンをクリックしてください。

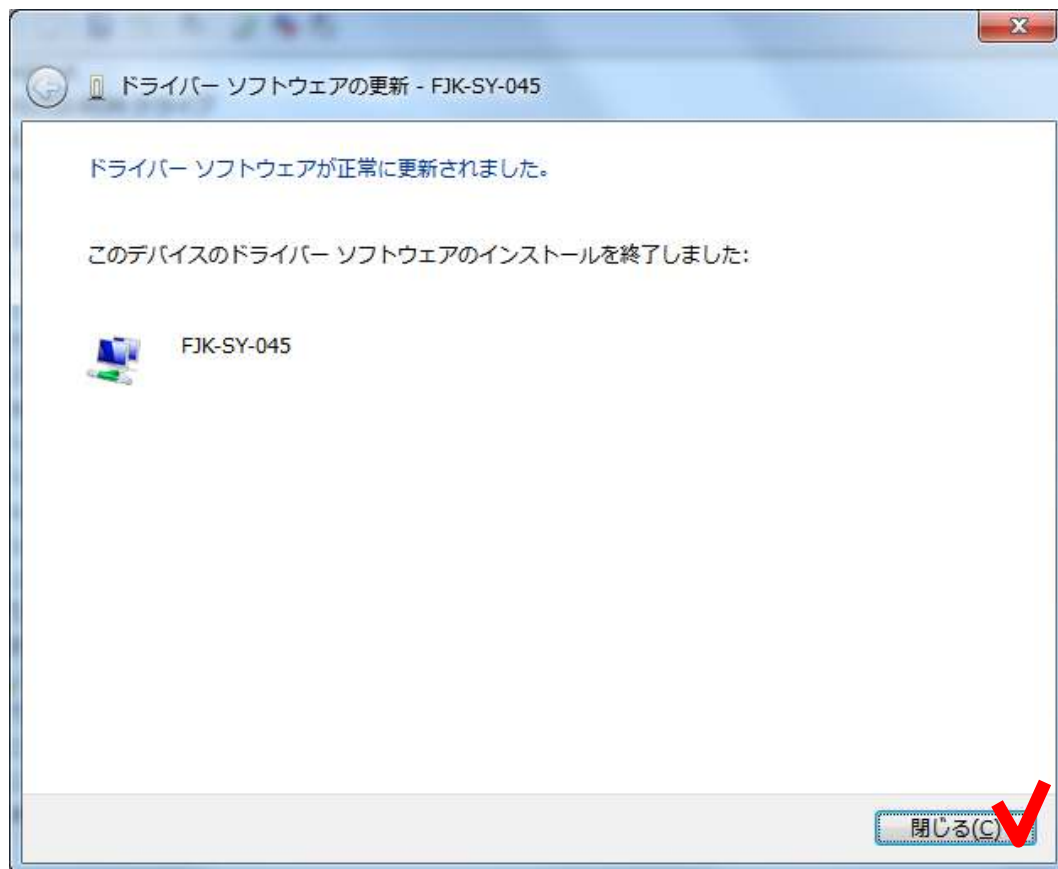
※ Windowsがインストールされているディスク装置を指定する必要があります。ほとんどの場合、これは “C:” となります。



“このドライバーソフトウェアをインストールします”をクリックしてください。



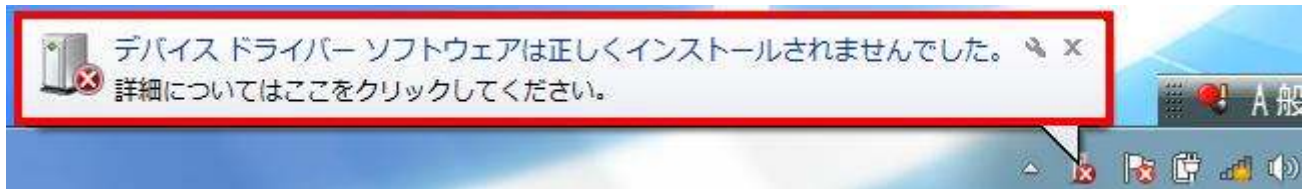
[閉じる]をクリックしてください。



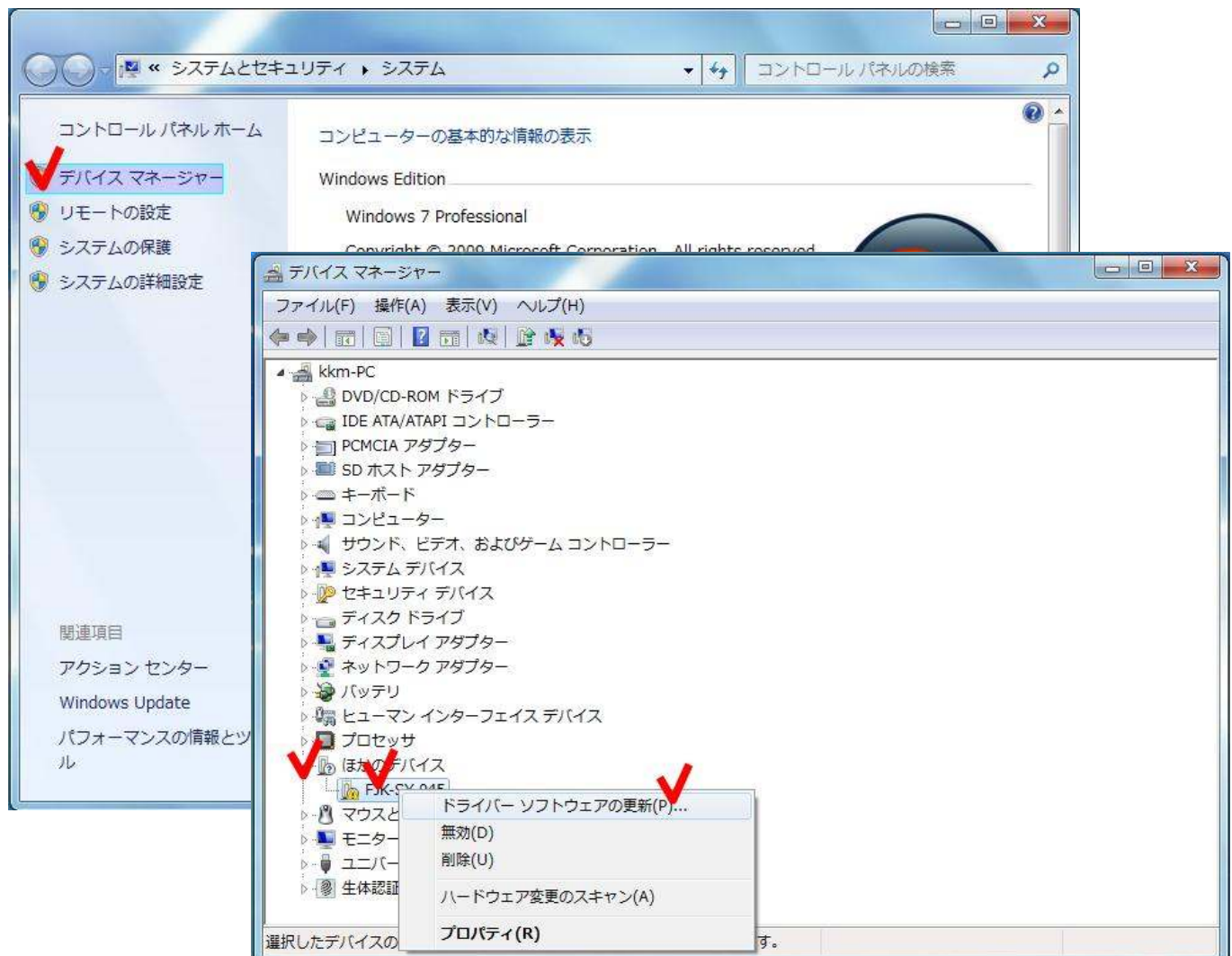
(5) “システムのプロパティ” と、“デバイスマネージャ” ウィンドウを閉じてください。

Windows 7 (32bit) の場合

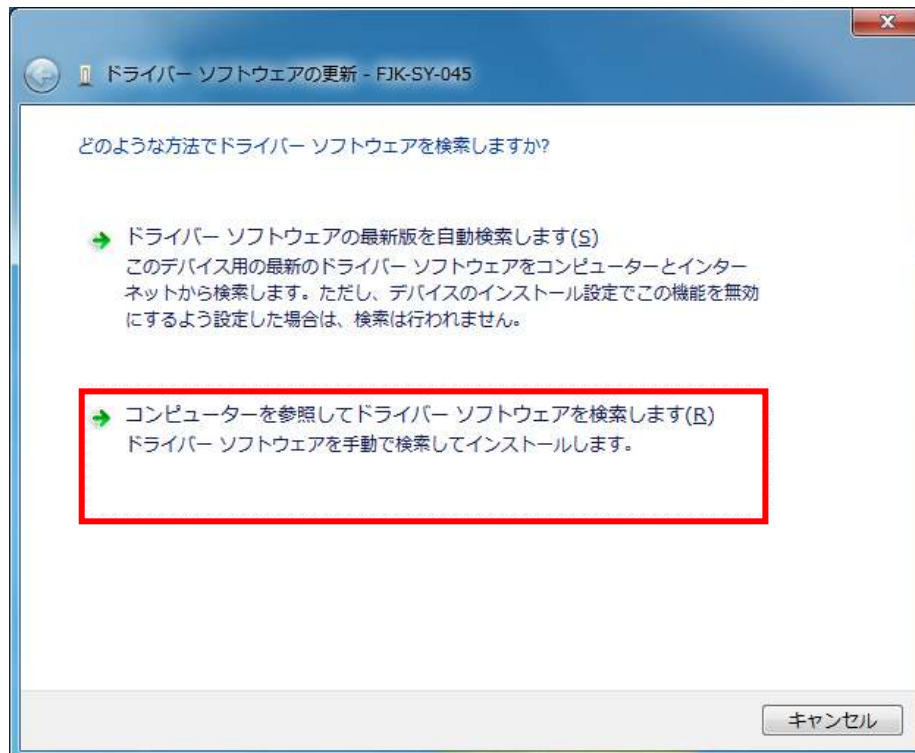
- (1) タスクバーのステータス領域に”デバイス ドライバーソフトウェアは正しくインストールされませんでした。”と表示されます。



- (2) [スタート] → [コントロールパネル] → [システム] → [ハードウェア] → [デバイスマネージャ] と順にクリックして、デバイスマネージャ画面を開いてください。
- (3) もし”Jungo”、または”ほかのデバイス” がリストにあったら、その「+」マークをクリックしてください。その後、”FJK-SY-045”、または”不明なデバイス” 上で右クリックし、”ドライバーソフトウェアの更新...” をクリックしてください。
- もしそれらがリストに表示されない場合は、融着接続機が接続されているか、または電源が投入されているか確認してください。

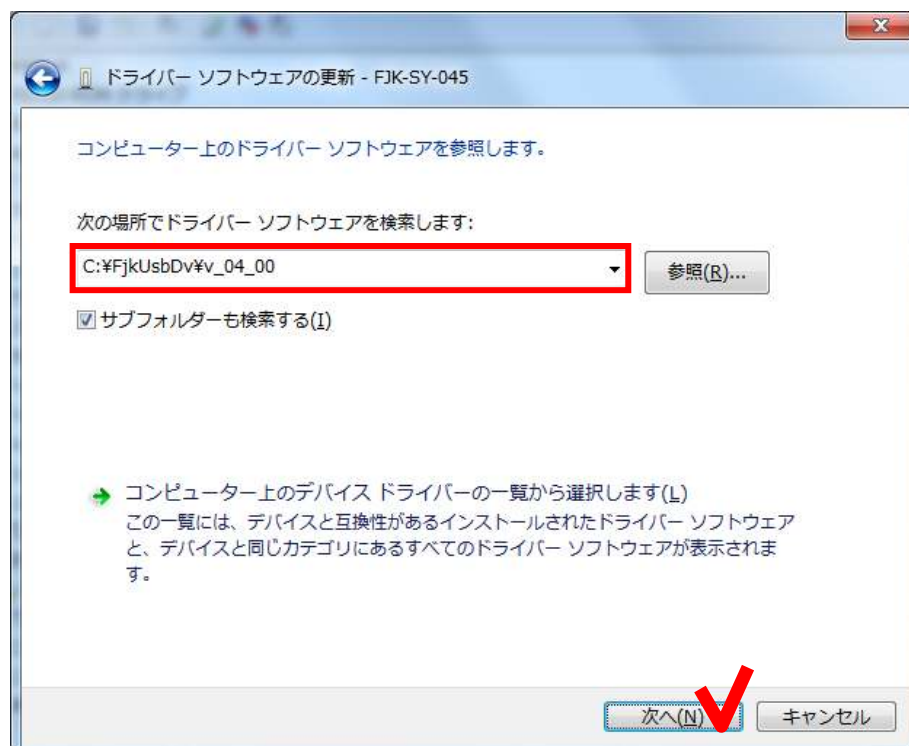


“コンピュータを参照してドライバーソフトウェアを検索します”をクリックしてください。

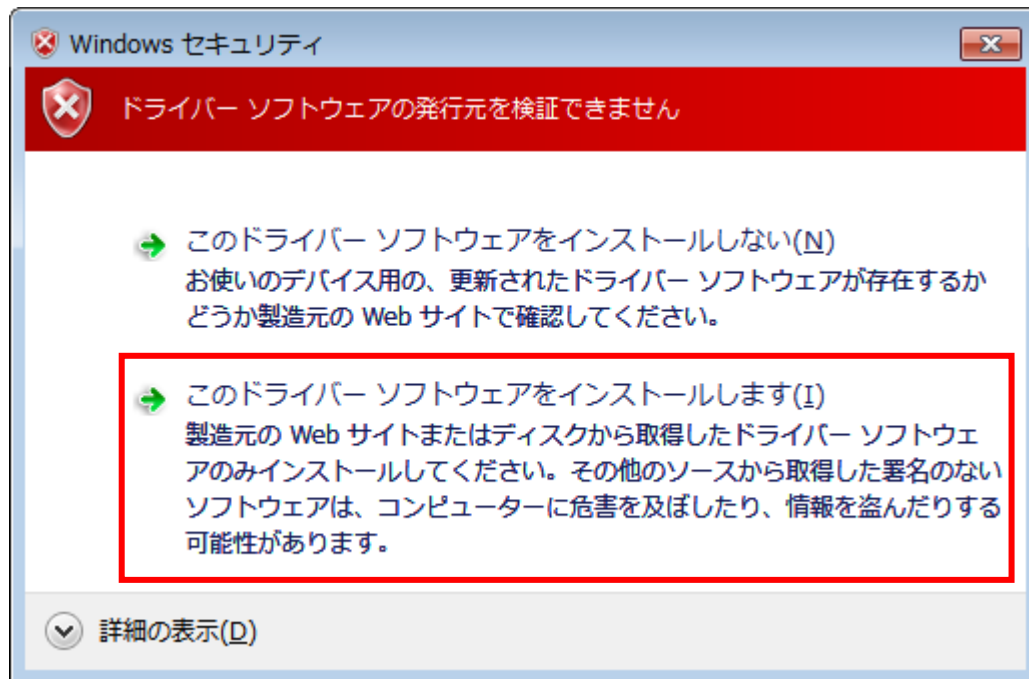


- (4) [参照...]をクリックし、“マイコンピュータ” → “ローカルディスク(C:)”※ → “FjkUsbDv” → “v_04_00” と選択していった、最後に [開く] をクリックするか、または、直接以下の図の赤枠に示すテキストボックス内に “C:¥FjkUsbDv¥v_04_00”※ と入力してください。その後、[次へ]ボタンをクリックしてください。

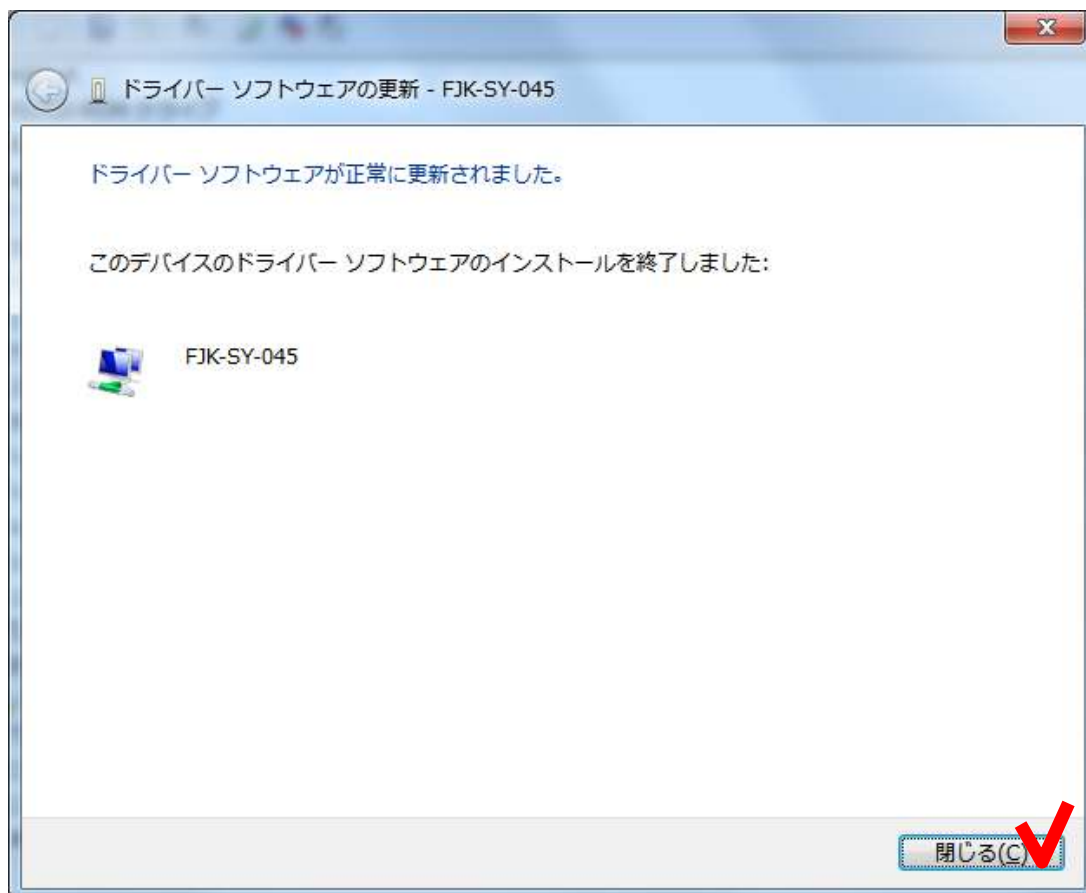
※ Windowsがインストールされているディスク装置を指定する必要があります。ほとんどの場合、これは “C:” となります。



“このドライバーソフトウェアをインストールします”をクリックしてください。



[閉じる]をクリックしてください。

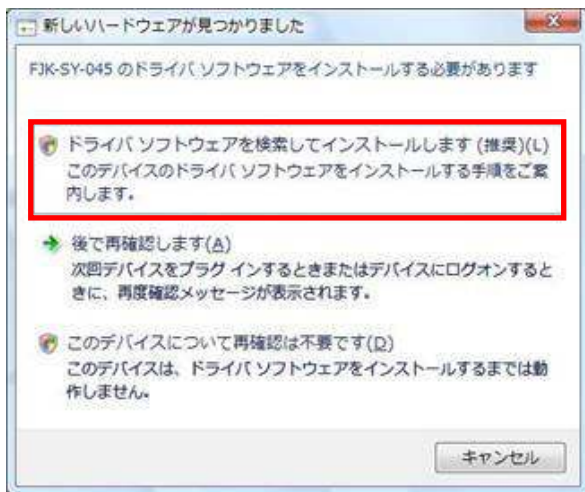


(5) “システムのプロパティ” と、“デバイスマネージャ” ウィンドウを閉じてください。

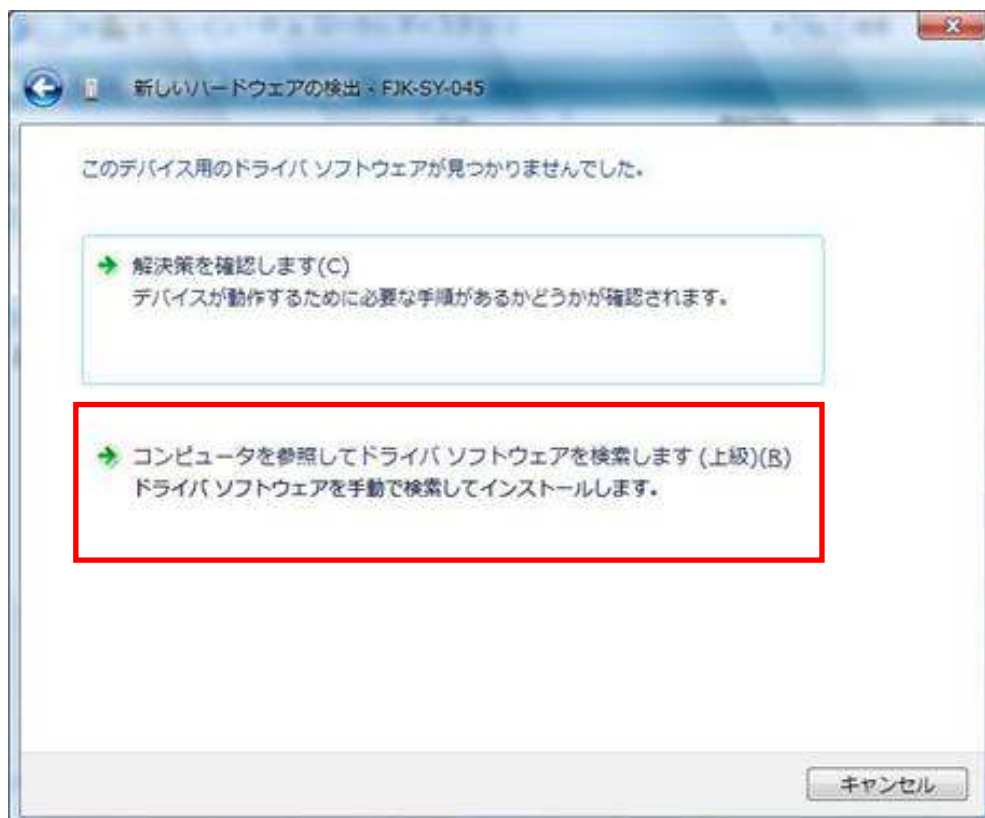
Windows Vista (32bit) の場合

“新しいハードウェアが見つかりました” ウィンドウが現れた場合

- (1) “ドライバソフトウェアを検索してインストールします”をクリックしてください。
- (2) “ディスクはありません。他の方法を試します”をクリックしてください。

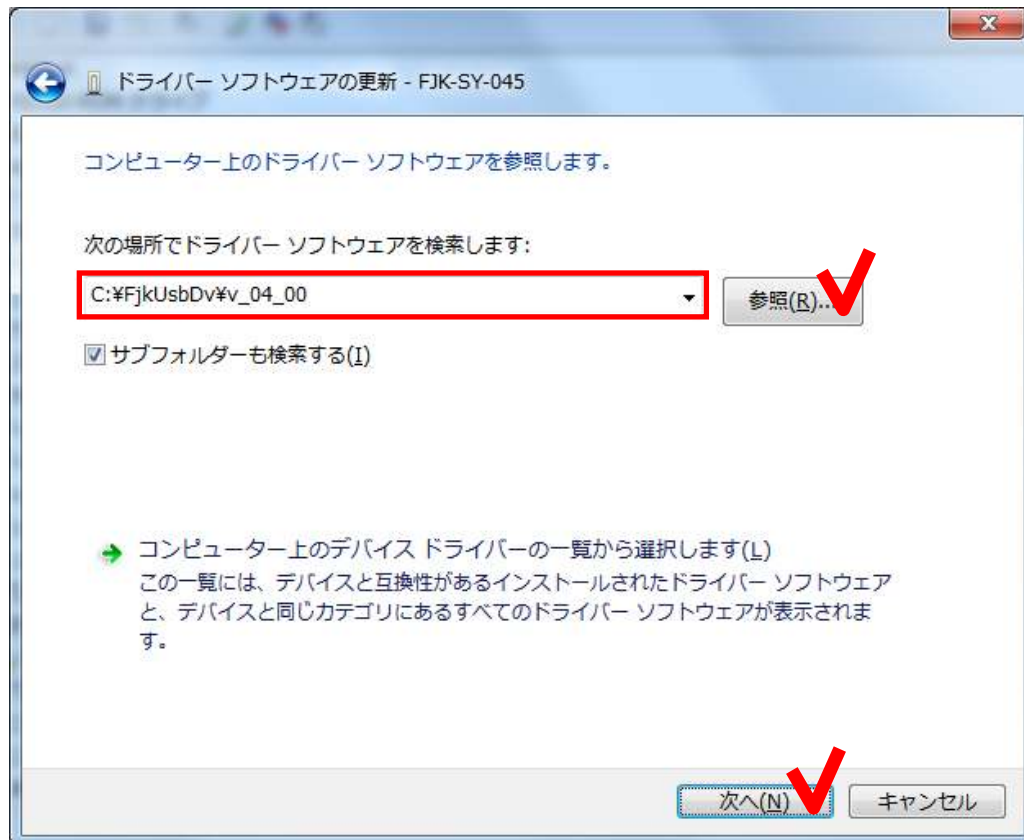


- (3) “コンピュータを参照してドライバソフトウェアを検索します” をクリックしてください。

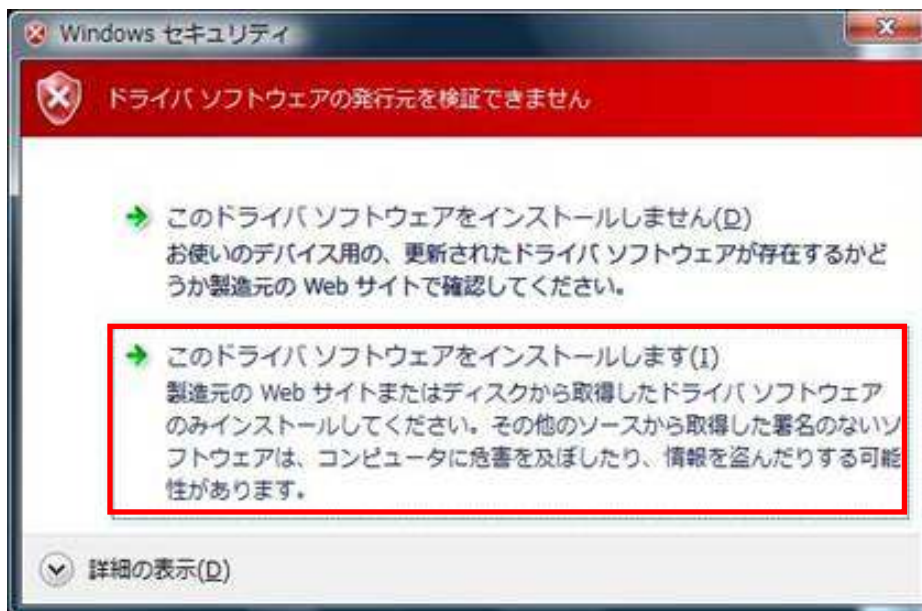


- (4) [参照...]をクリックし、“マイコンピュータ” → “ローカルディスク(C:)”※ → “FjkUsbDv” → “v_04_00” と選択していった、最後に [開く] をクリックするか、または、直接以下の図の赤枠に示すテキストボックス内に “C:¥FjkUsbDv¥v_04_00”※ と入力してください。
その後、[次へ]ボタンをクリックしてください。

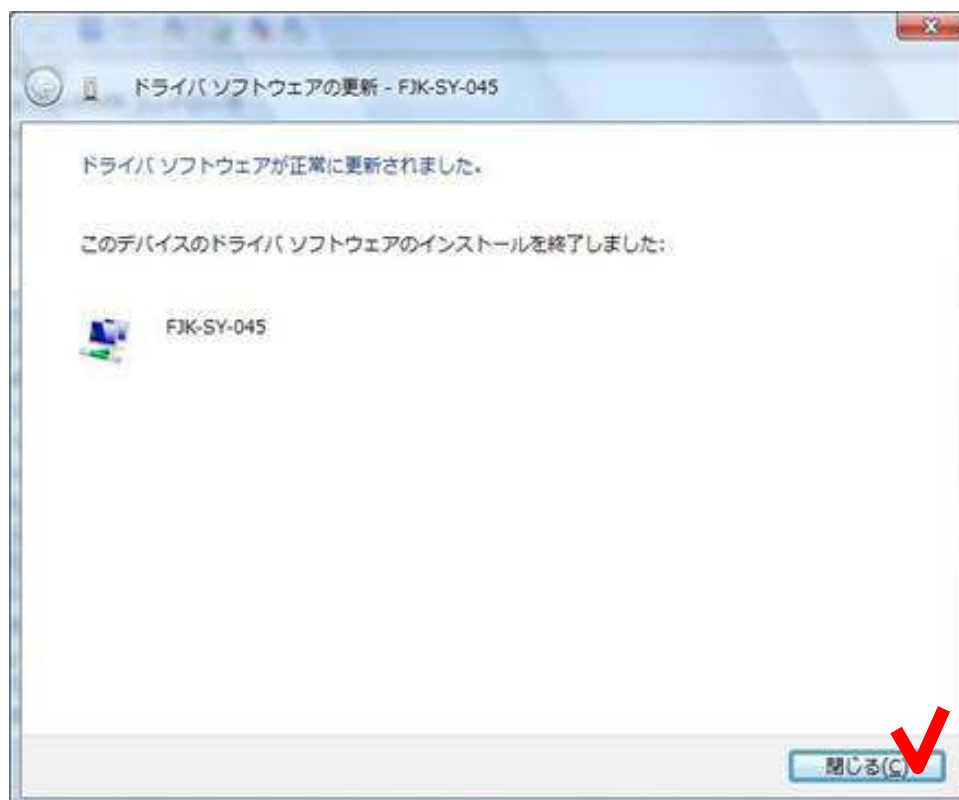
※ Windowsがインストールされているディスク装置を指定する必要があります。ほとんどの場合、これは “C:” となります。



- (5) Windowsセキュリティ画面が現れた場合、“このドライバソフトウェアをインストールします”をクリックしてください。



- (6) “ドライバソフトウェアが正常に更新されました”と表示されたら、[閉じる]をクリックしてください。



“新しいハードウェアが見つかりました” ウィンドウが現れなかった場合

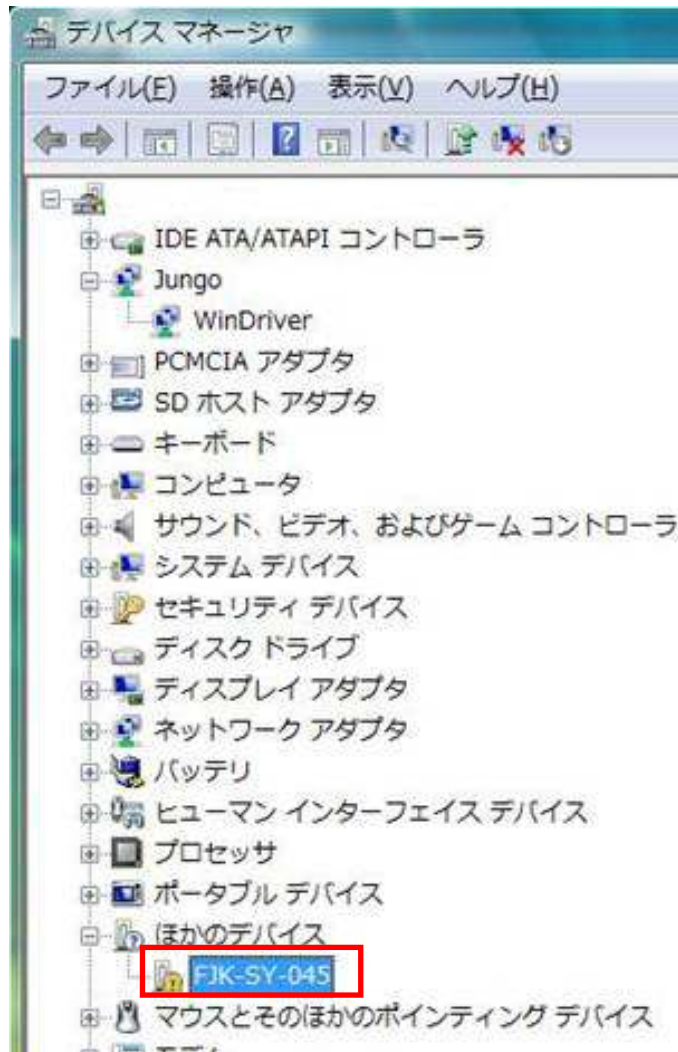
- (7) 青いアイコン[1]が表示されている場合、既にPCと融着接続機の通信が可能な状態になっています。この場合、44ページの(4)に進んでください。



- (8) 青いアイコン[1]が表示されていない場合、[スタート] → [コントロールパネル] → [システム] → [ハードウェア] → [デバイスマネージャ]を順にクリックしてください。

もし“Jungo”または“ほかのデバイス”がリストに現れたら、「+」マークをクリックしてください。その後、“FJK-SY-045”または“不明なデバイス”上で右クリックし、“ドライバの更新...”を選択してください。

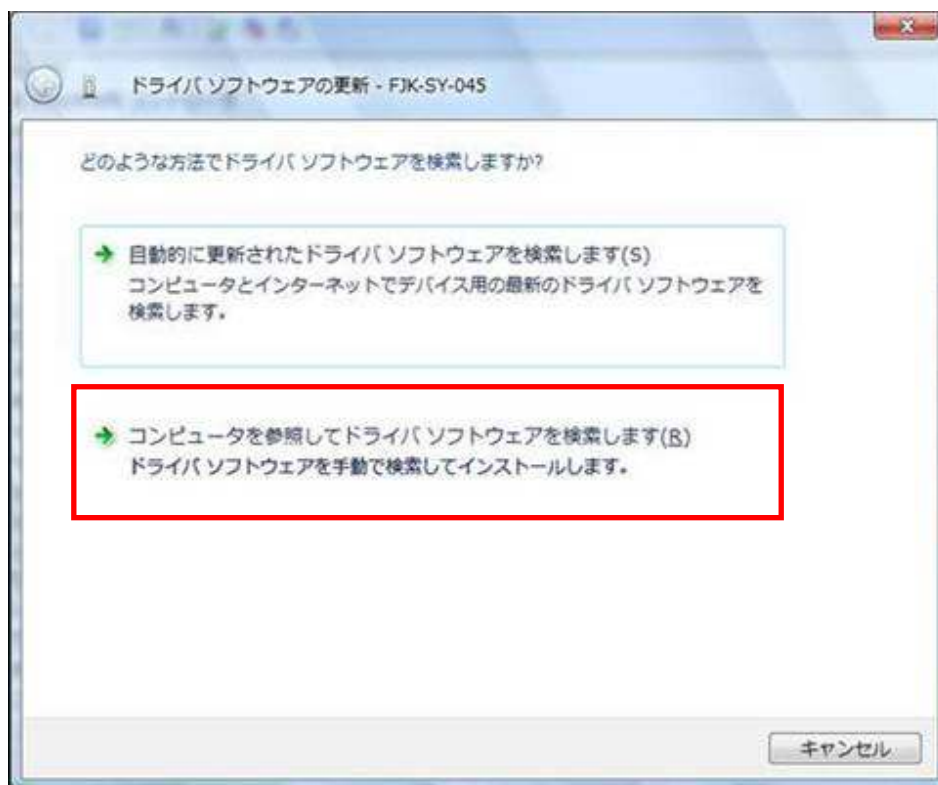
もしそれらがリストに表示されない場合は、融着接続機が接続されているか、または電源が投入されているか再確認してください。



インストール作業中に“ユーザアカウント制御” ウィンドウが現れるかもしれません。もし、“続行するにはあなたの許可が必要です”というメッセージが表示されたら、[続行]をクリックしてください。

もし、“認識できないプログラムがこのコンピュータへのアクセスを要求しています”というメッセージが表示されたら、[許可]をクリックしてください。

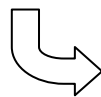
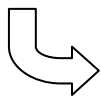
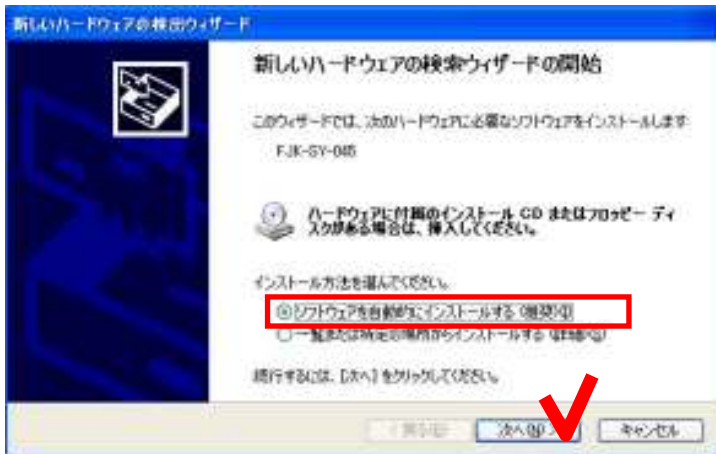
- (9) “コンピュータを参照してドライバソフトウェアを検索します” をクリックしてください。以降の手順は、34ページの (4) からと同じになります。



Windows XP (32bit) の場合

- (1) “新しいハードウェアの検索ウィザードの開始” メニューが表示された場合、[次へ] ボタンをクリックするとドライバのインストールが始まります。

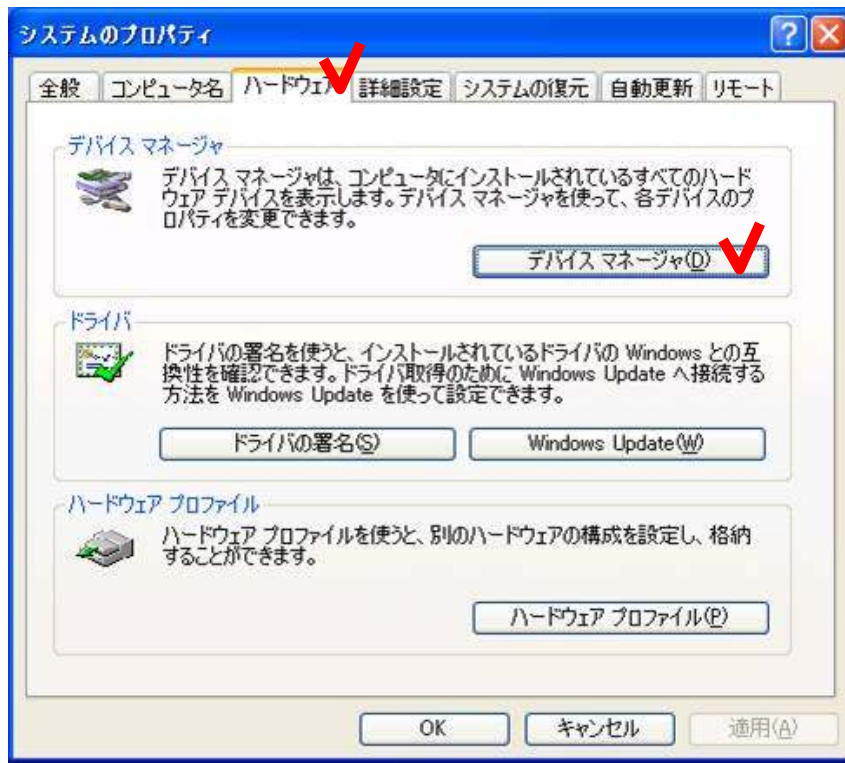
“新しいハードウェアの検索ウィザードの完了”と表示されたら、[完了] ボタンをクリックしてください。



終了

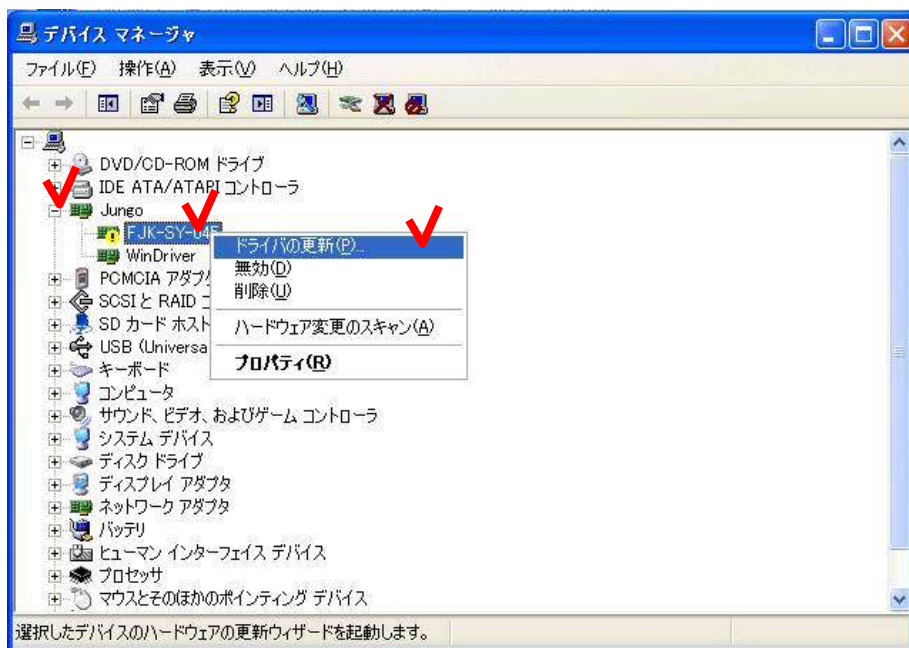


- (2) もし、上記のインストールに失敗するか、“新しいハードウェアの検索ウィザードの開始”が表示されなかった場合、[スタート] → [コントロールパネル] → [システム] → [ハードウェア] → [デバイスマネージャ] と順にクリックして、デバイスマネージャ画面を開いてください。

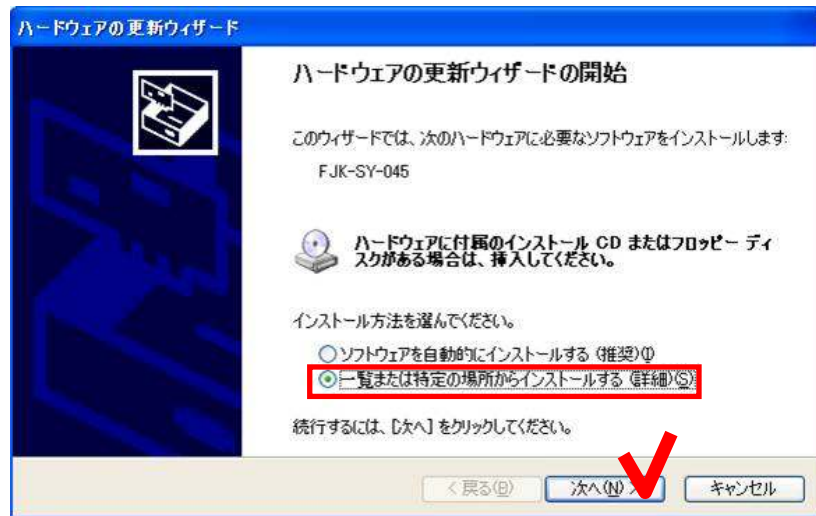


もし“Jungo”、または“その他のデバイス”がリストにあったら、その「+」マークをクリックしてください。その後、“FJK-SY-045”、または“不明なデバイス”上で右クリックし、“ドライバの更新...”をクリックしてください。

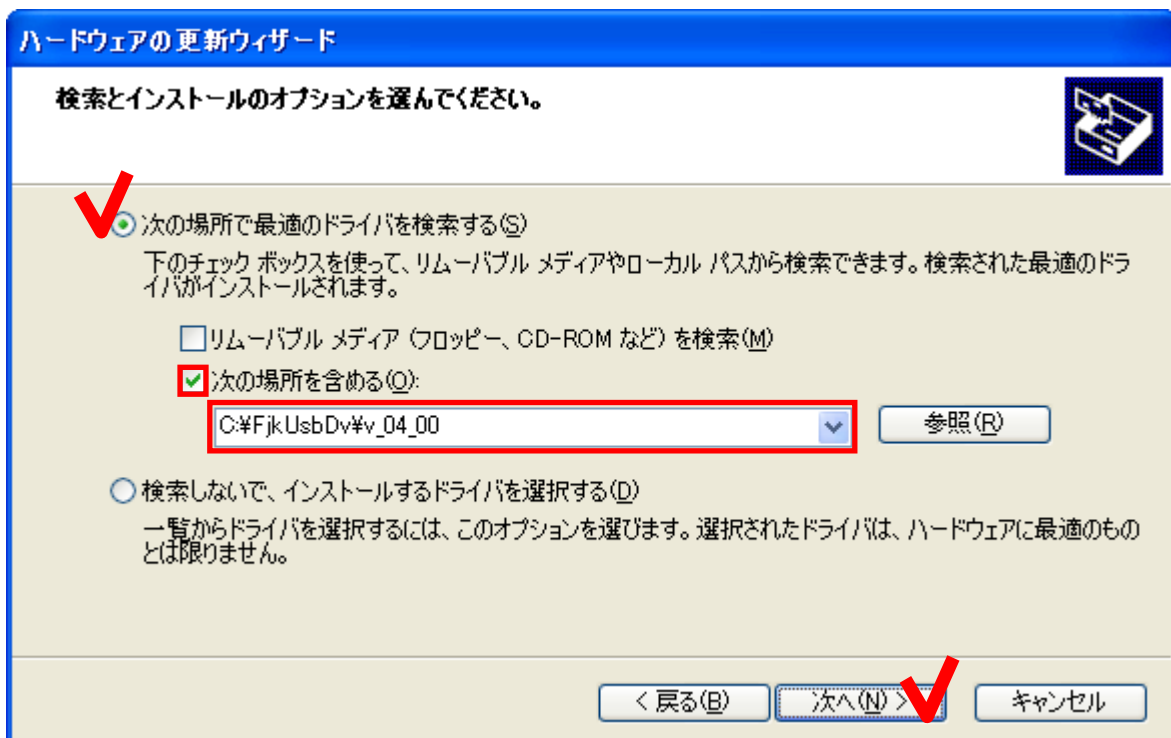
もしそれらがリストに表示されない場合は、融着接続機が接続されているか、または電源が投入されているか確認してください。



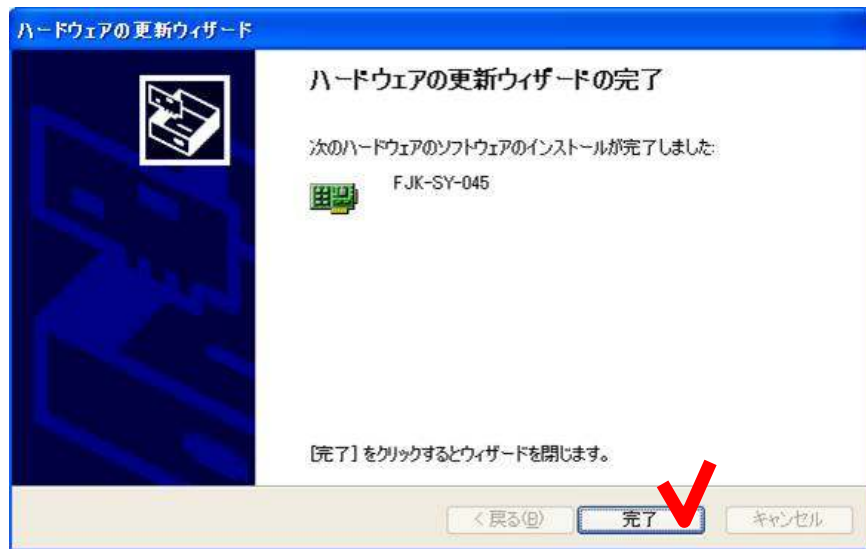
“一覧または特定の場所からインストールする”をクリックし、[次へ]をクリックしてください。



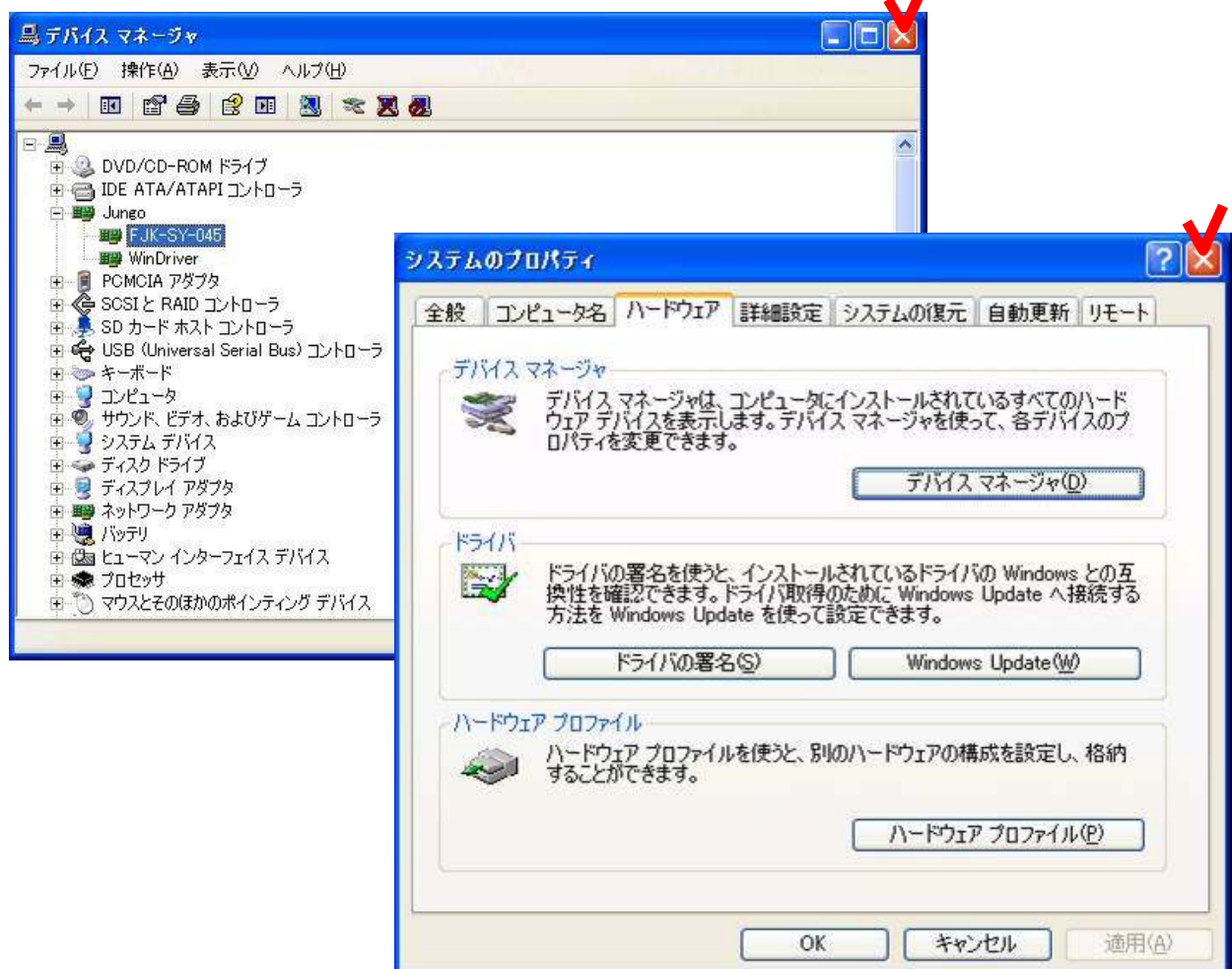
テキストボックスに “C:¥FjkUsbDv¥v_04_00” と入力し、[次へ]をクリックしてください。



[完了]をクリックしてください。



“システムのプロパティ” と、“デバイスマネージャ” ウィンドウを閉じてください。



(3) プログラムが正しく動作した場合は、融着接続機の画像が中央に表示されます。



トラブル時の対応

(1) もし  アイコンが [1] に表示されなかった場合.

- a) ケーブルが接続されているか確認してください。
- b) 融着接続機の電源が投入されているか確認してください。
- c) USBドライバが正常にインストールされなかった可能性があります。この場合、再度FSMデータコネクションをインストールしてみてください。

(2) もし、融着接続機の画像が [2] に表示されなかった場合

- a) 融着接続機が“準備OK”の状態になっていない場合、融着接続機のRESETキーを押してください。
- b) ケーブルの接続状態を確認してください。
- c) 外部のUSBハブを使用している場合は、PCに直接ケーブルを接続してください。

- (4) [画像表示開始] [3] をクリックし、融着接続機のモニタに表示されている画像が中央枠内に表示されることを確認してください。



トラブル時の対応

融着接続機のモニタに表示されている画像が、中央枠内に表示されない場合

- (1) 一度融着接続機の電源を落とし、再度電源を投入してください。
- (2) メモリの容量かCPUの処理速度が必要条件を満たしていない場合は、メモリを増設するか他のPCを使用するようにしてください。

4 アンインストール(プログラムの削除)



プログラムの一部が古いか、または削除されている場合、アンインストールは行われません。この場合、一度インストールを行って、プログラムを完全な状態にした上で、

あらためてアンインストールを実施する必要があります。
[FSM Data Connectionのインストール]ボタンをクリックした後、続けて[インストール]ボタンをクリックすると、インストールが開始されます。

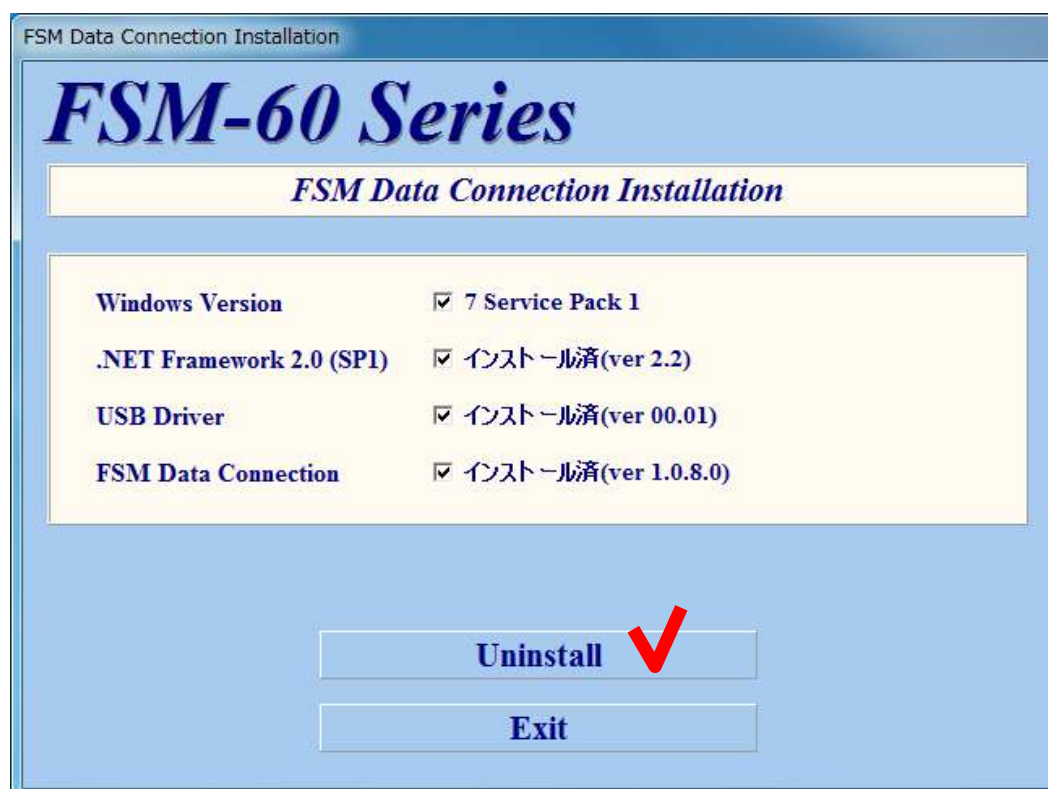
インストールの方法の詳細については、3章を参照してください。

4.1 Windows 7 (64bit) の場合

- (1) 取扱説明CDを CD-ROM ドライブまたは DVD ドライブに挿入してください。
 - (2) 数秒後、取扱説明メニューが現れます。このメニューの[FSM Data Connectionのインストール] ボタンをクリックしてください。
- * もし取扱説明メニューが現れない場合、CD-ROMまたはDVDドライブのルートのフォルダにある "fsmInstruction.exe" をダブルクリックしてください。

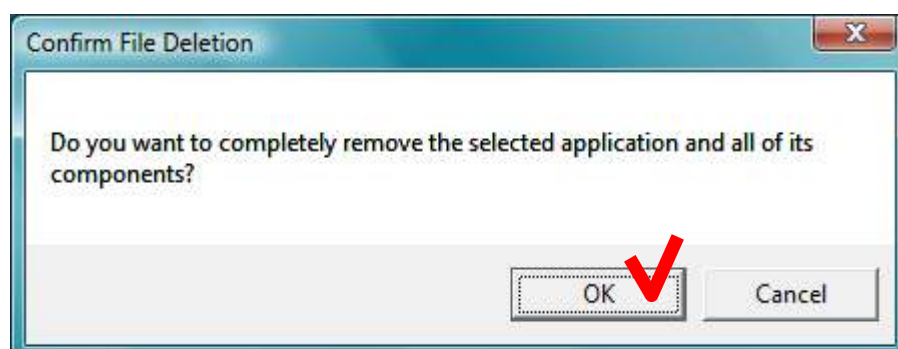


(3) [Uninstall] ボタンをクリックしてください。

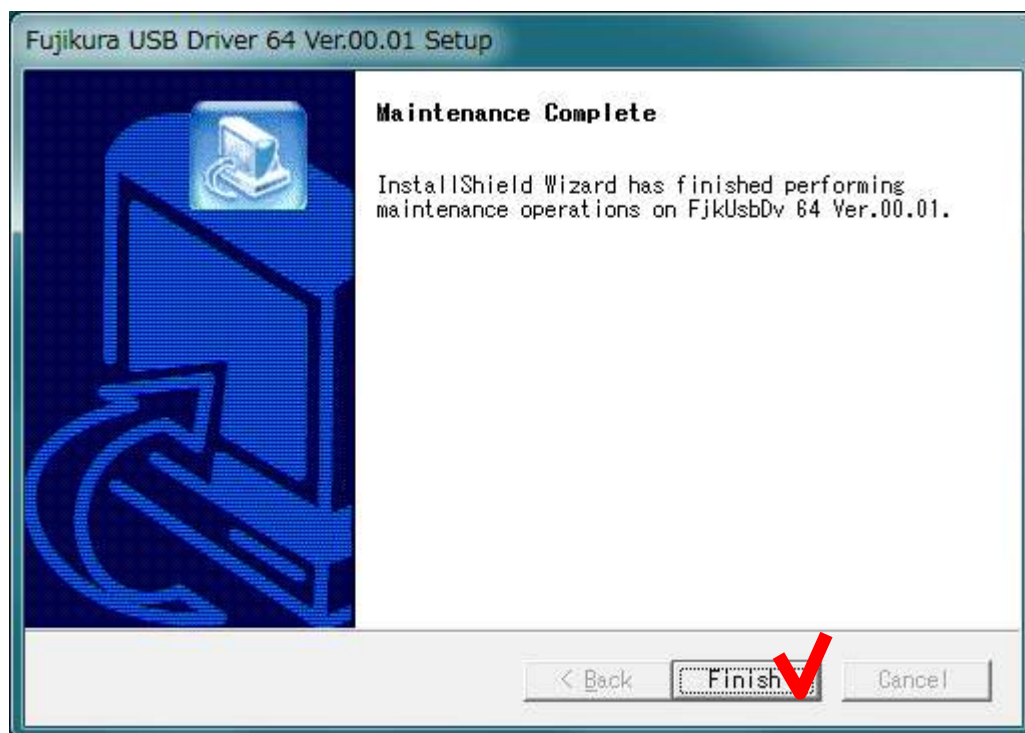


※ 表示されたウィンドウに [Uninstall] ボタンが表示された場合は(3)に進んでください。
もし [Install] ボタンが表示された場合は、この [Install] ボタンをクリックして、プログラムを再インストールしてください(インストールの方法の詳細については、3章を参照してください)。この場合、再インストールが終了した後で(1)に戻り、再度アンインストールを行うようにしてください。

(4) 以下のような確認ウィンドウが表示されたら、[OK]ボタンをクリックしてください。



- (5) しばらく後に、“Maintenance Complete”というウィンドウが表示されたら、[Finish] ボタンをクリックしてください。



- (6) 取扱説明メニューが再度表示されたらアンインストールは終了となります。取扱説明メニューを閉じるには、[終了]ボタンをクリックしてください。

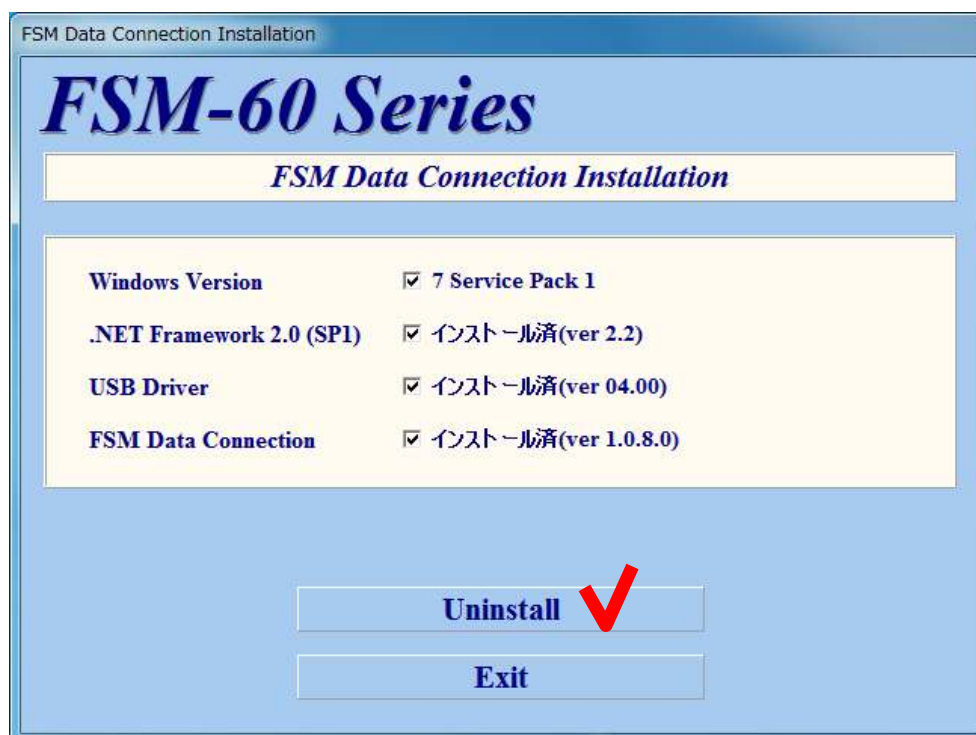


4.2 Windows XP/Vista/7 (32bit) の場合

- (1) 取扱説明CDを CD-ROMドライブまたは DVDドライブに挿入してください。
 - (2) 数秒後、取扱説明メニューが現れます。このメニューの[FSM Data Connectionのインストール] ボタンをクリックしてください。
- * もし取扱説明メニューが現れない場合、CD-ROMまたはDVDドライブのルートのフォルダにある "fsmInstruction.exe" をダブルクリックしてください。

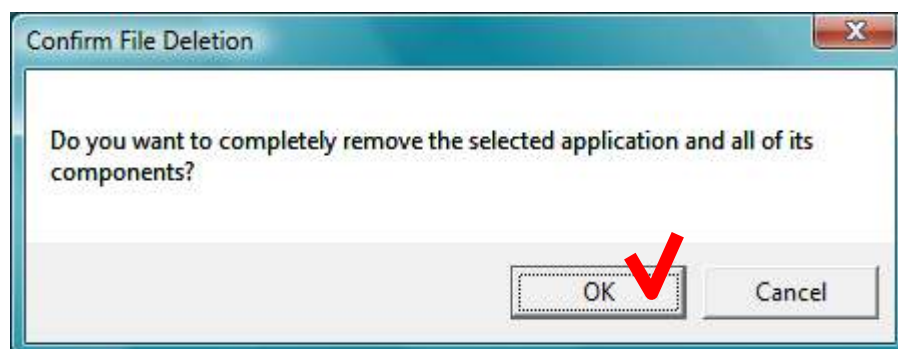


(3) [Uninstall] ボタンをクリックしてください。

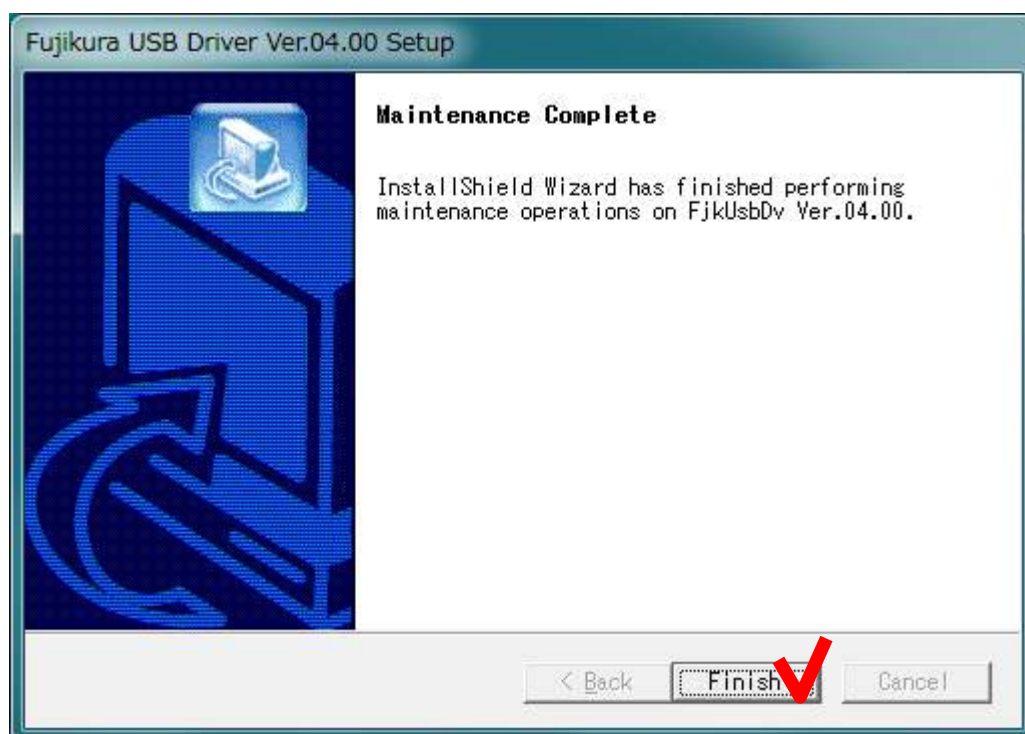


※ 表示されたウィンドウに [Uninstall] ボタンが表示された場合は(3)に進んでください。
もし [Install] ボタンが表示された場合は、この [Install] ボタンをクリックして、プログラムを再インストールしてください(インストールの方法の詳細については、3章を参照してください)。この場合、再インストールが終了した後で(1)に戻り、再度アンインストールを行うようにしてください。

(4) 以下のような確認ウィンドウが表示されたら、[OK]ボタンをクリックしてください。



- (5) しばらく後に、“Maintenance Complete”というウィンドウが表示されたら、[Finish] ボタンをクリックしてください。



- (6) 取扱説明メニューが再度表示されたらアンインストールは終了となります。取扱説明メニューを閉じるには、[終了]ボタンをクリックしてください。



5 お問合せ先

仕様、操作方法についての問合せ先

〒135-8512

東京都江東区木場1-5-1

株式会社フジクラ

光機器・システム事業部 精密機器製品部

TEL: 03-5606-1636

FAX: 03-5606-1535

URL: <http://www.fujikura.co.jp>

メンテナンスについての問合せ先

〒285-8550

千葉県佐倉市六崎1440番地

株式会社フジクラ 佐倉事業所

光システム開発センター内

光機器・システム事業部 精密機器製品部

メンテナンスセンター

TEL: 043-484-3974

FAX: 043-484-4816